

2

Znaczenie obiektów *sacrum* w krajobrazie współczesnej wsi

MAGDALENA WILKOSZ-MAMCARCZYK¹, BARBARA OLCZAK²

^{1,2}Katedra Gospodarki Przestrzennej i Architektury Krajobrazu,
Wydział Inżynierii Środowiska i Geodezji, Uniwersytet Rolniczy w Krakowie,
ul. Balicka 253 C, 30-198 Kraków

¹magdalena.wilkosz-mamcarczyk@urk.edu.pl, <https://orcid.org/0000-0002-4845-5990>

²barbara.olczak@urk.edu.pl, <https://orcid.org/0000-0002-9070-9640>

Streszczenie: Przedstawiona praca stanowi rozważania na temat obiektów *sacrum* w krajobrazie polskiej i francuskiej wsi na tle współczesnych przemian społeczno-gospodarczych i kulturowych. Odchodzenie od rolnictwa, dążenie do wielofunkcyjności wsi czy tworzenie wielkoobszarowych gospodarstw znacząco wpływa na dzisiejszy krajobraz wiejski, w tym na obiekty *sacrum* i ich bezpośrednie otoczenie. W krajobrazie wsi pojawiają się nowe funkcje, dotąd w nim niewystępujące, a tradycyjne tracą dotychczasową rolę.

Współczesne trendy społeczne, umiastowienie oraz powolne odchodzenie od tradycji sprawiają, że historyczne obiekty sakralne bywają zapomniane. W prezentowanych badaniach przedstawiono kierunki przemian współczesnej wsi na wybranych przykładach w Polsce i we Francji oraz podjęto próbę określenia najważniejszych zagrożeń dla tradycyjnego krajobrazu wiejskiego.

Słowa kluczowe: *sacrum*, tereny wiejskie, przemiany terenów wiejskich, wieś polska, wieś francuska

1. Wstęp

Pojęcie „krajobraz” jest bardzo złożone i różnie rozumiane. Jego specyfika wynika z uwarunkowań geograficznych, kulturowych i przyrodniczych. Odgrywa znaczącą rolę w kształtowaniu klimatu miejsca i tożsamości jego mieszkańców. Jednym z najstarszych, antropogenicznych krajobrazów jest krajobraz wiejski, który łączy działalność człowieka z dobrze zachowanym krajobrazem naturalnym (ryc. 1). Stanowi on podtyp krajobrazu otwartego (Mitkowska i Siewniak, 1998; Bogdanowski, 1979). Dominują w nim formy wprowadzone przez człowieka, ale zasadniczą podstawę dla nich stanowią formy naturalne. Krajobrazy wiejskie mogą być również odczytywane jako zbiory znaków, stworzonych przez ludzi w celu przekazywania idei i wierzeń.

2. Materiały i metody

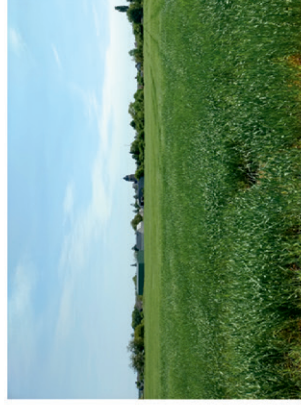
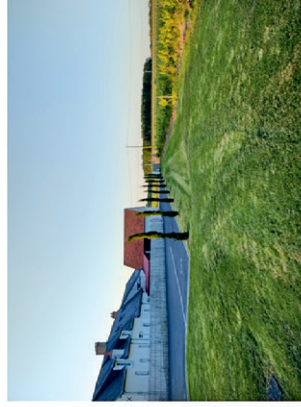
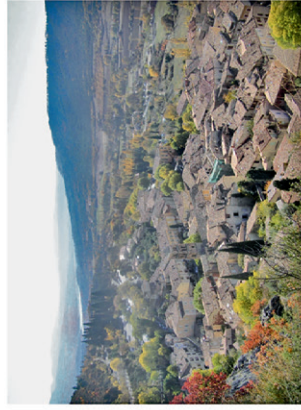
Badania opierały się na wizytach *in situ*, nastawionych na dokumentację krajobrazów wiejskich oraz przemian, które w nich zachodzą. Szczególną uwagę poświęcono obiektom *sacrum*, które od początków rozwoju chrześcijaństwa odgrywają znaczącą rolę w krajobrazie wsi europejskich.

Rozważania badawcze dotyczą obiektów *sacrum* we wsiach zlokalizowanych w Europie Zachodniej i Środkowej, we Francji i w Polsce. W naszym kraju większość kościołów jest wykorzystywana zgodnie z pierwotnym przeznaczeniem. We Francji, ze względu na najwyższy w Europie poziom laicyzacji społeczeństwa, wiele świątyń nie jest użytkowanych, wybrane użytkowane są sporadycznie, a części z nich nadano nowe funkcje, niezwiązane z kultem religijnym.

3. Osadnictwo wiejskie

Wieś czy osada wiejska, jak podaje Szymańska (2009), „stanowi całość funkcjonalno-przestrzenną składającą się, jak każda jednostka osadnicza, z: ludzi, jednego lub kilku domów mieszkalnych, podwórz (tj. placów z budynkami mieszkalnymi i gospodarczymi), dróg i wszelkiej innej infrastruktury. W szerszym ujęciu w pojęciu wsi mieszczą się również grunty należące do wsi i różnorodne powiązania funkcjonalne całego obszaru, głównie powiązania siedlisk i pól, które są integralną częścią osadnictwa ludzkiego”. Liczba wsi i relacje między nimi uzależnione są od charakteru sieci osadniczej danego obszaru. We Francji, jak i w Polsce, wyróżnia się osadnictwo wiejskie skupione i rozproszone. To drugie, określane jako wieś samotnicza,

POLSKA



FRANCJA

Fot. B. Olczak, M. Wilkosz-Mamcarczyk

Ryc. 1. Tradycyjne krajobrazy wiejskie

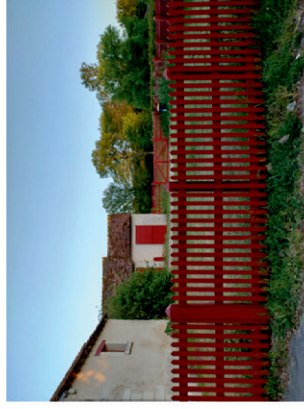
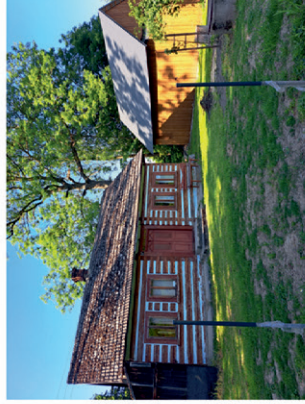
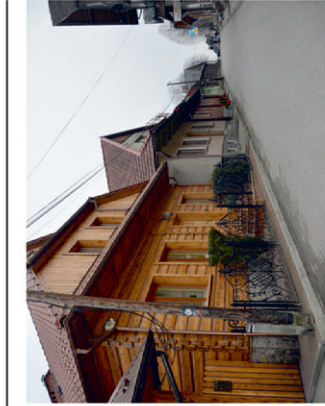
występowało we Francji przede wszystkim w Jurze i Flandrii (Gonda-Soroczyńska, 2006), w Polsce zaś m.in. w Beskidach Zachodnich, na Polesiu, Pojezierzu Chełmińsko-Dobrzyńskim, w Pradolinie Toruńsko-Eberswaldzkiej (Szymańska, 2009). Przykładami osadnictwa wiejskiego zwarteo, zarówno w Polsce, jak i we Francji, są wsie owalnicowe, okolnice, wielodrożnice i ulicówki. We Francji występują również wsie typu gwiazdzistego, w których zbiegające się w centrum ulice tworzą formę gwiazdy (Gonda-Soroczyńska, 2006). Niezależnie od formy osady, w jej centralnym punkcie znajdował się plac, często ze stawem, otoczony zabudową. Struktura wsi powstałych na terenie Polski nie jest jednorodna. Te zakładane na prawie polskim miały bardziej swobodny charakter, w przeciwieństwie do wsi zakładanych na prawie niemieckim, które charakteryzowały się znormalizowanym układem pól i zagród (Szymańska, 2009 za Kiełczewska-Zaleska, 1956). Najstarszą formą wsi we Francji, wykształconą w wyniku wielowiekowych procesów, jest niewielka osada należąca do jednej rodziny, gdzie zachodzi ścisły związek z własnością ziemską (Gonda-Soroczyńska, 2006 za Auby i Périnet, 1995).

Tradycyjna zabudowa wiejska w Polsce i we Francji była niska, zwykle jednokondygnacyjna, z powtarzającymi się formami zabudowy mieszkalnej i budynków gospodarczych. Budynki, najczęściej na rzucie prostokąta, sytuowano kalenicowo bądź szczytowo do ulicy. W sąsiedztwie budynku mieszkalnego znajdowały się budynki gospodarcze. Zabudowa była wtopiona w zieleni sadów, ogrodów z otaczającą ją mozaiką pól uprawnych (ryc. 2).

4. Znaczenie obiektów sakralnych w krajobrazie wsi

W krajobrazie wsi bardzo duże znaczenie miało eksponowanie wyznawanej przez mieszkańców wiary poprzez wznoszone tam kościoły, kaplice, cmentarze i krzyże przydrożne (ryc. 3). Obiekty te stanowiły wyraz lokalnej religijności i pobożności, były też wyrazem sztuki ludowej. Założenia sakralne – kościół i jego najbliższe otoczenie – decydowały także o indywidualnym klimacie wsi i tożsamości miejsca (Mitkowska, 2003). Życie mieszkańców skupiało się wokół parafii, której punkt centralny stanowił kościół lub kaplica. Często budowle te były związane z upamiętnieniem ważnych wydarzeń. W poszczególnych parafiach istniały lokalne kultury świętych, którym konkretne obiekty zostały poświęcone i ku ich czci organizowano tam uroczystości (Gmitruk, 2016). Od wieków stanowiły także element wiejskiego życia, kultury i obyczajów. Ich bryły tworzyły dominanty i subdominanty wsi. Budowle te zwykle zlokalizowane były na wzgórzu, na rozstaju dróg z dobrą ekspozycją, stanowiąc punkt orientacyjny (Niedźwiecka-Filipiak i Borcz, 2006). Badania dotyczące relacji wień obiektów sakralnych z zabudową wsi dowiodły wzajemnych interakcji. Wyraźny związek zabudowy i jej koncentracja wokół obiektu *sacrum* może potwierdzać jego emocjonalny i estetyczny wpływ na

POLSKA



FRANCJA

Fot. B. Olczak, M. Wilkosz-Mamarczyk

Ryc. 2. Tradycyjna zabudowa wiejska

POLSKA



FRANCJA

Fot. B. Olczak, M. Wilkosz-Mamcarczyk
Ryc. 3. Obiekty *sacrum* w krajobrazie wsi

mieszkańców. Równocześnie budowla taka może stanowić element widoku za-pożyczzonego, włączonego w integrację kompozycyjną z ogrodem przydomowym (Prus i in., 2020).

5. Zagrożenia dla tradycyjnego krajobrazu wiejskiego

Wiejski krajobraz kształtował się w toku rozwoju gospodarczego i społeczno-kulturowego. Wpływały na niego czynniki geograficzne i krajobrazowe, takie jak układy pól, zalesienia, zadrzewienia, hydrologia, oraz elementy kulturowe: układ sieci osadniczej, sposoby zabudowy i architektura.

Współczesny krajobraz wsi podlega ciągłym przeobrażeniom. Dzieje się tak na skutek zmian społeczno-gospodarczych i kulturowych oraz w związku z odmiennymi sposobami zagospodarowania przestrzeni. Zabudowania wiejskie, budynki mieszkalne w Polsce w większości nie nawiązują już do historycznego kształtu i formy. Niegdyś jednokondygnacyjna zabudowa mieszkalna została zastąpiona bądź uzupełniona dwu- i trzypiętrowymi budynkami, co powoduje przesłonięcia widokowe i niejednokrotnie brak łączności z obiektem *sacrum*. Dodatkowymi problemami mogą okazać się spowszednienie obiektów sakralnych, postępująca powolna laicyzacja społeczeństwa (Kalniuk, 2013) oraz przemieszanie ludności wiejskiej z miejską na skutek procesów suburbanizacyjnych. Wydaje się, że przynależność do tradycji *sacrum* we wsiach była dużo mocniejsza niż w miastach, czego konsekwencją może stać się zaniedbanie budynków sakralnych przez napływowych mieszkańców z miast, dla których tradycja miejsca nie jest już tak ważna. Dawniej piecza nad kapliczkami czy kościołami stanowiła przywilej dla fundatorów i mieszkańców. Te pierwsze były często przyozdabiane kwiatami z wiejskich ogrodów i pól, zarówno w dni powszednie, jak i na czas uroczystości majowych czy okazjonalnie odprawianych mszy. Obecnie obiekty takie nierzadko zostają bez opieki lub za ich ozdoby służą sztuczne kwiaty.

We Francji na terenach wiejskich można zaobserwować znaczącą przewagę tradycyjnej, dobrze zachowanej zabudowy. Nowe obiekty powstają rzadko, a formą i kolorystyką dostosowane są do tradycyjnych wzorców. Zagrożenie stanowią tu duże kubaturowe obiekty związane z wielkoobszarową gospodarką rolną. W wiejskich kościółkach, które zachowane są często w bardzo dobrym stanie technicznym, zwykle odbywa się kilka mszy w ciągu roku bądź nie utrzymuje się w ogóle ich funkcji sakralnej.

Zmiany w przeznaczeniu użytkowym obiektów sakralnych już od pewnego czasu obserwuje się w krajach zachodnioeuropejskich. W Niemczech, Wielkiej Brytanii, Holandii, Francji czy nawet w, wydawałoby się, konserwatywnej Italii budynki kościelne bywają adaptowane na hotele, galerie sztuki czy nawet hipermarkety. W Polsce takie działania budzą sporo kontrowersji i tego rodzaju przemiany nie

nastąpią szybko, choć pojawiają się pojedyncze przykłady (Uherek-Bradecka, 2021). Z kolei brak pomysłu na zagospodarowanie niefunkcjonujących, nieużytkowanych już świątyń może prowadzić do ich powolnej ruiny. Należałoby więc zadać pytanie, czy lepiej, by obiekt przestał istnieć, czy też aby jego forma została zachowana i pełniła inną niż dotychczas funkcję?

6. Podsumowanie

Zachodzące współcześnie przemiany społeczne mają dynamiczny charakter i znajdują odzwierciedlenie w ukształtowaniu przestrzeni miast i wsi. Jak wykazano w badaniach, przekształceniom ulegają między innymi przestrzenie publiczne, szczególnie te w sąsiedztwie obiektów sakralnych, którym nadawane są nowe funkcje. Równoległe na terenach wiejskich zachodzą zmiany związane z działalnością rolniczą. Na wsiach, stanowiących małe jednostki osadnicze mocno powiązane z krajobrazem naturalnym, prowadzi to do bardziej znaczących przemian i większej degradacji krajobrazu kulturowego niż w miastach.

Współczesna wieś, nie tylko polska i francuska, potrzebuje obecnie nowego podejścia, aby chronić jej krajobraz kulturowy, tradycyjną architekturę oraz typowe zagospodarowanie terenu. Istotna jest ochrona najstarszego typu krajobrazu – krajobrazu wiejskiego – ze względu na postępującą urbanizację kontynentu, procesy suburbanizacyjne oraz umiastowienie wsi. Analizując przemiany w ostatnich dekadach, można stwierdzić, że wprowadzanie nowych funkcji na tereny wiejskie jest nieuniknione. Istotne jest, aby wprowadzać je rozważnie, z poszanowaniem dziedzictwa kulturowego, tak aby podkreślać i wykorzystywać to, co wieś ma do zaoferowania współczesnym mieszkańcom, bez utraty jej charakteru.

Literatura

- Bogdanowski, J. (1979). *Architektura krajobrazu*. Warszawa–Kraków: Państwowe Wydawnictwo Naukowe.
- Gmitruk, J. (2016). Źródła wiecznego trwania: państwo – Kościół – kultura – wieś. *Niepodległość i Pamięć*, 23/1 (53), 39–77.
- Gonda-Soroczyńska, E. (2006). Drugie domy we współczesnej wsi francuskiej. *Architektura Krajobrazu*, 3-4/2006, 80–87.
- Kalniuk, T. (2013). Kłopotliwa natura *sacrum*: wokół uświęconej desakralizacji albo resakralizacji przedmiotów. *Rocznik Muzeum Wsi Mazowieckiej w Sierpcu*, 4, 47–54.
- Mitkowska, A. (2003). *Polskie kalwarie*. Wrocław, Warszawa, Kraków: Zakład Narodowy im. Ossolińskich.

- Mitkowska, A., Siewniak, M. (1998). *Tezaurusz sztuki ogrodowej*. Warszawa: Oficyna Wydawnicza Rytm.
- Niedźwiecka-Filipiak, I., Borcz, Z. (2006). Dominanty dawnej i współczesnej wsi południowo-zachodniej Polski. *Architektura Krajobrazu. Studia i Prezentacje*, 1–2, 17–23.
- Prus, B., Wilkosz-Mamcarczyk, M., Salata, T. (2020). Landmarks as Cultural Heritage Assets Affecting the Distribution of Settlements in Rural Areas – An Analysis Based on LIDAR DTM, Digital Photographs, and Historical Maps. *Remote Sensing*, 12(11), 1778.
- Szymańska, D. (2009). *Geografia osadnictwa*. Warszawa: Wydawnictwo Naukowe PWN.
- Uherek-Bradecka, B. (2021). Desakralizacja kościołów na obszarze polsko-czeskiego pogranicza. Wstęp do badań przemian architektonicznych budowli sakralnych. *Zeszyty Naukowe Wyższej Szkoły Technicznej w Katowicach*, 13, 37–46.