

1

Bogactwo kulturowe wybranych miejsc województwa małopolskiego

KAROL KRÓL

Katedra Gospodarki Przestrzennej i Architektury Krajobrazu,
Wydział Inżynierii Środowiska i Geodezji, Uniwersytet Rolniczy w Krakowie,
ul. Balicka 253 C, 30-198 Kraków

k.krol@urk.edu.pl, <https://orcid.org/0000-0003-0534-8471>

Streszczenie: Województwo małopolskie, usytuowane w południowej Polsce i utożsamiane obecnie z regionem Małopolska, charakteryzuje się niezwykłym bogactwem przyrodniczym i kulturowym. Celem pracy jest analiza krajobrazu kulturowego wybranych miejscowości województwa małopolskiego z uwzględnieniem m.in. architektury, zabytków, krajobrazu przyrodniczego, sztuki i kultury ludowej oraz zwyczajów i tradycji. Zbadano lokalne uwarunkowania ochrony, zachowania i kształtowania krajobrazu kulturowego w kontekście pełnienia przez niego funkcji społecznych, gospodarczych i kulturowych. Ważnymi elementami tego studium są identyfikacja, opis i utrwalenie wartości kulturowych badanego obszaru oraz przedstawienie działań podjętych celem ich ochrony i zachowania. W badaniach uwzględniono elementy dziedzictwa materialnego, niematerialnego, przyrodniczego oraz cyfrowego. Wykonano je w formie studiów *desk research*, które uzupełniono dokumentacją fotograficzną uwarunkowań środowiskowych, przestrzennych i krajobrazowych, sporządzoną podczas wizyt studyjnych. Badania terenowe potwierdziły, że elementy dziedzictwa kulturowego województwa małopolskiego są dobrze opisane, zarówno „na miejscu”, jak i w literaturze oraz w materiałach cyfrowych. Ponadto są doceniane przez lokalne społeczności, a te materialne zadbane i regularnie restaurowane.

Słowa kluczowe: krajobraz kulturowy, dziedzictwo kulturowe, lokalne społeczności, ochrona i konserwacja zabytków

1. Wstęp

Miejscowa wiedza jest przekazywana z pokolenia na pokolenie przez endemiczne społeczności, które posiadają unikatowe umiejętności i kulturę związane z historią, tradycjami, językiem, religią, medycyną, sztuką i koegzystencją z przyrodą. Rodzima społeczność to grupa ludzi, która ma swoje korzenie w danym miejscu i jest związana z nim od setek lub tysięcy lat. Społeczności te przekazują swoją wiedzę najczęściej ustnie, np. w trakcie ceremonii, rytuałów i innych praktyk kulturowych, jak również w formie wypowiedzi i opowieści. Rodzime, miejscowe społeczności posiadają nie tylko umiejętności praktyczne, ale także głębokie zrozumienie zależności zachodzących pomiędzy człowiekiem a przyrodą oraz ich duchowego wymiaru. Ma ono dużą wartość dla współczesnego świata, zwłaszcza dla dziedzin związanych z ekologią i zrównoważonym rozwojem. Pomimo tego wiele rdzennych społeczności boryka się z wyzwaniami w zakresie ochrony i przekazywania wiedzy, w tym związanymi z utratą kultury, języków i tradycji, a także ziem zamieszkiwanych od pokoleń (Radcliffe i Parissi, 2022). Ma to swoje odniesienie też do społeczności lokalnych oraz ich liderów, którzy poprzez swoje działania zarażają młode pokolenia pasją poznawania i kultywowania lokalnych tradycji. Różnica między rdzenną społecznością a lokalną społecznością polega na tym, że rdzeni mieszkańcy mają ściślejszy związek z danym miejscem, jego historią i kulturą, natomiast lokalna społeczność może składać się z ludzi różnego pochodzenia, którzy osiedlili się w danym miejscu w różnych okresach.

Województwo małopolskie, usytuowane w południowej Polsce i utożsamiane obecnie z regionem Małopolska, charakteryzuje się niezwykłym bogactwem przyrodniczym i kulturowym. Obejmuje ono różnorodne formy krajobrazowe, w tym pasma górskie, doliny rzek, jeziora, lasy, łąki i pola uprawne. W regionie znajdują się m.in. Tatry – najwyższe pasmo górskie w Polsce, ale także Pieniny i Gorce. W Tatrach spotkać można wiele unikatowych gatunków roślin i zwierząt, również takie, które występują tylko na tym terenie. Małopolska jest też regionem, w którym zachowały się licznie cenne zabytki kultury materialnej i niematerialnej (Strategia, 2020; Król i in., 2022). Obszar ten stanowił centrum kultury i sztuki już od czasów średniowiecza, a jego dziedzictwo kulturowe obejmuje m.in. gotyckie katedry i zamki, drewniane cerkwie i kościoły, klasztory i pałace. W województwie małopolskim położone są miasta, które słyną z bogatej historii, zabytków i kultury. Zachowały się w nim również tradycje ludowe, rękodzieło artystyczne, jak np. koronki klockowe z Bobowej, a także zwyczaje, takie jak jasełka czy huculskie zawody konne. W konsekwencji bogactwo przyrodnicze i kulturowe Małopolski przyciąga wielu turystów z Polski i z zagranicy, którzy chcą poznać piękno tego regionu i jego kultury (Król i in., 2021; Uchwała, 2020).

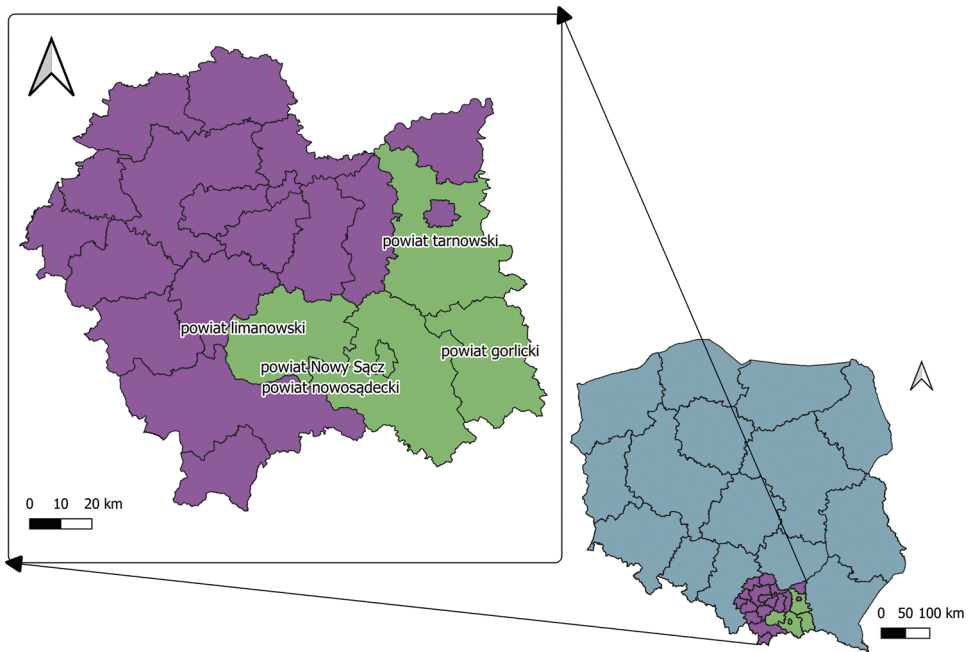
Celem pracy są studia krajobrazu kulturowego wybranych miejscowości województwa małopolskiego, z uwzględnieniem m.in. architektury, zabytków, krajo-

brazu przyrodniczego, sztuki i kultury ludowej oraz zwyczajów i tradycji lokalnych. Analizie poddano lokalne uwarunkowania ochrony, zachowania i kształtowania krajobrazu kulturowego w kontekście pełnienia przez niego funkcji społecznych, kulturowych i estetycznych. Ważnymi elementami tego studium są identyfikacja, opis i utrwalenie wartości kulturowych badanego obszaru oraz przedstawienie działań podjętych celem ich ochrony i zachowania. Dalsza część pracy ma następujący układ: w sekcji drugiej zaprezentowano zagadnienia metodologiczne badań. W trzeciej scharakteryzowano wybrane elementy dziedzictwa kulturowego województwa małopolskiego, w tym m.in. folklor i rękodzieło wytwarzane w gminie Bobowa, bogactwo kulturowe Szymbarku, Sądecki Park Etnograficzny, Skansen Przemysłu Naftowego „Magdalena” w Gorlicach i Zagrodę Maziarzką w Łosiu, obiekty Szlaku Architektury Drewnianej wzdłuż rzeki Smolnik, charakterystyczny układ urbanistyczny Ciężkowic, Muzeum Lachów Sądeckich w Podegrodziu, historię spółdzielczości w Korzennej, a także cyfrowe dziedzictwo sprzętu i oprogramowania w Kraków Arcade Museum oraz Muzeum Elektroniki w Krakowie. W podsumowaniu nawiązano do przyszłości zachowywania i promowania dziedzictwa kulturowego Małopolski.

2. Materiały i metody

Dziedzictwo, w kontekście kulturowym, odnosi się do zbioru wartości, tradycji, dzieł sztuki, miejsc, obiektów materialnych, niematerialnych i przyrodniczych, które zostały przekazane z przeszłości do teraźniejszości oraz są warte zachowania i ochrony dla przyszłych pokoleń (Owsianowska i Banaszekiewicz, 2015). W niniejszych badaniach uwzględniono elementy dziedzictwa materialnego, niematerialnego, przyrodniczego oraz cyfrowego. Podając za UNESCO (2015, 2023), elementy kultury materialnej, w tym przedmioty codziennego użytku, formy krajobrazu, dzieła sztuki i architektury oraz kultury niematerialnej – występy taneczne i teatralne, tradycyjne zwyczaje i obrzędy, a także język i ludzka pamięć – są powszechnie uważane za dobro wspólne. Wszystko to składa się na tożsamość i spójność lokalnych społeczności. Niematerialne dziedzictwo oznacza praktyki, wyobrażenia, przekazy, wiedzę i umiejętności, ale też związane z nimi instrumenty, przedmioty, artefakty i przestrzeń kulturową, które wspólnoty, grupy oraz w niektórych przypadkach jednostki uznają za część własnej spuścizny kulturowej (Owsianowska i Banaszekiewicz, 2015). Z kolei dziedzictwo cyfrowe składa się z unikatowych zasobów ludzkiej wiedzy i ekspresji. Obejmuje zasoby kulturowe, edukacyjne, naukowe i administracyjne, a także informacje techniczne, prawne, medyczne i innego rodzaju, wytworzone cyfrowo lub przekształcone do postaci cyfrowej z istniejących zasobów analogowych (UNESCO, 2015, 2023). Badania wykonano w formie studiów *desk research*, które uzupełniono dokumentacją fotograficzną uwarunkowań środowisko-

wych, przestrzennych i krajobrazowych, sporządzoną podczas wizyt studyjnych. Odbyły się one w następujących miejscowościach województwa małopolskiego: Bobowa, Łosie, Szymbark (powiat gorlicki); Chomranice, Marcinkowice, Korzenna, Podegrodzie, Siołkowa (powiat nowosądecki); Ciężkowice (powiat tarnowski); Męcina (powiat limanowski) oraz w obiektach zlokalizowanych na terenie miast Kraków, Nowy Sącz oraz Gorlice (ryc. 1).



Źródło: opracowanie własne

Ryc. 1. Lokalizacja obszaru badawczego na tle województwa małopolskiego

Badania typu *desk research*, znane również jako badania dokumentacyjne lub badania wtórne, to metoda badawcza polegająca na analizie istniejących danych i informacji dostępnych w źródłach wtórnych, takich jak raporty, dokumenty, publikacje, bazy danych, archiwa, biblioteki oraz Internet. Badania dokumentacyjne polegają na przeszukiwaniu i selekcjonowaniu źródeł, a także analizie i interpretacji zebranych danych (Bednarowska, 2015). Metoda ta jest stosowana, gdy badania pierwotne są trudne do przeprowadzenia lub zbyt kosztowne. Może być również wykorzystywana jako etap poprzedzający badania pierwotne, aby zebrać informacje wstępne, pogłówny na temat badanego zjawiska.

3. Elementy dziedzictwa kulturowego województwa małopolskiego – studia przypadku

Dziedzictwo kulturowe Małopolski nie tylko współtworzy tożsamość mieszkańców województwa, ale także stanowi nieodłączną część kultury i historii Polski. Dzięki zachowaniu i pielęgnowaniu dziedzictwa region może się rozwijać i przyciągać turystów, a jego mieszkańcy mogą z tego korzystać. Przykładowo, dziedzictwo kulturowe województwa małopolskiego stanowi inspirację dla artystów, muzyków i innych twórców. Wydarzenia kulturalne, takie jak festiwale, koncerty czy wystawy, często nawiązują do historii i tradycji regionu. W konsekwencji województwo małopolskie prowadzi intensywną działalność w zakresie ochrony dziedzictwa kulturowego, co znajduje potwierdzenie w dokumentach strategicznych (Uchwała, 2020). Duże znaczenie ma także edukacja mieszkańców regionu w zakresie zachowania i pielęgnowania dziedzictwa.

3.1. Folklor i rękodzieło w gminie Bobowa

Gmina miejsko-wiejska Bobowa położona jest w powiecie gorlickim. Miasto Bobowa, zlokalizowane nad rzeką Białą Tarnowską, przy drodze wojewódzkiej łączącej Tarnów z Nowym Sączem, jest największą miejscowością gminy pod względem liczby ludności oraz siedzibą jej władz. W latach 1339–1934 posiadała prawa miejskie, które odzyskała stosunkowo niedawno, bo 1 stycznia 2009 r. (Rozporządzenie, 2008). Do większych wsi w gminie należą również Siedliska, Brzana i Jankowa.

W Bobowej do dziś zachował się średniowieczny układ rynku i ulic. W centralnej części miasta znajduje się rynek (ryc. 2), wokół którego rozmieszczone są ważne dla społeczności punkty obsługi ludności i rolnictwa oraz obiekty o znaczeniu turystycznym i kulturowym.

Dokładna data założenia miasta nie jest znana. Pierwsza informacja historyczna o miejscowości pochodzi z roku 1339. Data ta widnieje na przywileju lokacyjnym opartym na prawie magdeburskim dla Pawła Benedyka, który wydała królowa Jadwiga Andegaweńska (Uchwała, 2013). Jako dawna własność szlachecka miasto należało do wąskiego kręgu najstarszych osad prywatnych ziemi bieckiej (Malik, 2019). Długa i bogata historia Bobowej zaowocowała licznymi zabytkami kultury materialnej, które rozmieszczone są w różnych częściach miejscowości, ale także niematerialnej.

Jednym z 12 obiektów wpisanych do rejestru zabytków nieruchomości województwa małopolskiego na terenie gminy Bobowa jest kościół św. Zofii (ryc. 3), który budzi na ogół większe zainteresowanie niż kościół parafialny. Często też bywa mylnie oceniany jako starszy od wspomnianego. Być może przesądza o tym fakt, że przetrwał on przez wieki w pierwotnej postaci, niezmieniony żadnymi przebudowaniami, i urzeka do dziś swym surowym, gotyckim pięknem.



Fot. K. Król (21.09.2022)

Ryc. 2. Rynek w Bobowej



Fot. K. Król (21.09.2022)

Ryc. 3. Gotycki kościół św. Zofii w Bobowej

Świątynia (ryc. 4) powstała w 2. połowie XV w. – pierwsza wzmianka o niej pochodzi z 1475 r. Jest to obiekt jednonawowy z prezbiterium zamkniętym trójbocznie, opięty uskokowymi przyporami. W jedną z nich wmurowano kropielnicę późnogotycką z 4. ćwierci XV w.



Fot. K. Król (21.09.2022)

Ryc. 4. Wnętrze kościoła św. Zofii w Bobowej

Kościół ma dwuspadowy dach, kryty gontem. Nad prezbiterium wznosi się wieżyczka na sygnaturkę, zwieńczona ostrosłupowym hełmem. Wnętrze nakryte jest stropem płaskim i ozdobione fragmentami XV-wiecznej polichromii. Kościół posiada gotyckie okna ostrołukowe z XV w. Zachowały się też trzy portale gotyckie z tego samego stulecia. Przy świątyni stoi dzwonnica z 2. połowy XIX w.

Bobowa rozslawiła się bogatym folklorem oraz rękodziełem ludowym. Od ponad stu lat jej mieszkanki trudnią się wyrabianiem koronek klockowych (ryc. 5).



Fot. K. Król (21.09.2022)

Ryc. 5. Centrum Kultury i Promocji Gminy Bobowa – mural koronkowy wykonany przez Elżbietę Dymną, polską artystkę uliczną znaną pod pseudonimem NeSpoon

Koronka klockowa z Bobowej to ręcznie wykonany, misterny haft wytwarzany na specjalnych podkładach z tzw. „klocków” lub „poduszek”. Rękodzieło to charakteryzuje się wyjątkową delikatnością i precyzją wykonania. Przedstawia różne motywy i wzory, najczęściej roślinne lub geometryczne. Koronki były wyrabiane przez kobiety z Bobowej i okolicznych wsi od XVIII w. Służyły jako ozdoba do stroju ludowego, zwłaszcza kobiecego.

Koronki klockowe z Bobowej zyskały rozgłos zarówno w całej Polsce, jak i za granicą dzięki wystawom i pokazom, na których prezentowane są ich piękno i unikatowość. Obecnie tradycja wykonywania koronek klockowych z Bobowej jest kontynuowana przez lokalne stowarzyszenia i grupy artystów ludowych, stanowiąc ważny element dziedzictwa kulturowego Małopolski.

3.2. Bogactwo kulturowe Szymbarku

Szymbark to wieś (dawniej miasto) położona w powiecie gorlickim, w gminie Gorlice, przy drodze krajowej nr 28, pomiędzy masywami Suchego Wierchu (652 m n.p.m.) i Bartniej Góry (632 m n.p.m.) od południa oraz masywem Maślanej Góry (753 m n.p.m.) na północy. Miejscowość usytuowana jest w dolinie Ropy, która przyjmuje tu dwa większe dopływy – Bystrzanekę i Bielankę oraz liczne mniejsze potoki (Gil, 1979). Teren Szymbarku leży w obrębie płaszczowiny magurskiej, która tzw. półwyspem Łużnej wysuwa się w kierunku północnym.

W gminie Gorlice istnieje możliwość uprawiania turystyki kwalifikowanej (narciarskiej, rowerowej, pieszej), przyrodniczej, pielgrzymkowej oraz kulturowej. Tę ostatnią ułatwiają m.in. Szlak Architektury Drewnianej, Szlak Cmentarzy Wojskowych z I Wojny Światowej oraz Szlak Naftowy (Pisarek i Lechowska, 2011).

Skansen Wsi Pogórzańskiej im. prof. Romana Reinfussa w Szymbarku (oddział Muzeum Dwory Karwacjanów i Gładyszów w Gorlicach) eksponuje obiekty z obszaru Pogórza Gorlickiego (ryc. 6). Na terenie plenerowego muzeum organizowane są wydarzenia folklorystyczne poświęcone historii rzemiosła, rękodzieła, obyczajom i obrzędowości nie tylko Pogórczan, ale również innych grup etnograficznych i etnicznych (Bańkosz i Krupa, 2011).

W Szymbarku znajduje się też dwór obronny Gładyszów, zabytek architektury renesansu, przykład kasztelu polskiego (ryc. 7). Od 2011 r. mieści się w nim oddział Muzeum Dwory Karwacjanów i Gładyszów w Gorlicach. Kasztel zbudowano na planie prostokąta o wymiarach 20 na 13 m. Posiada on cztery narożne baszty alkierzowe, które na wysokości piętra wystają poza lico murów. Dwór pełnił funkcję reprezentacyjną, mieszkalną i obronną. Budowa kamiennie-ceglanego, trzykondygnacyjnego obiektu datowana jest na XVI w. (Pawłowska, 2013).

W niedalekiej odległości od Szymbarku położone są Stróże i Siołkowa, które, podobnie jak wiele innych miejscowości w województwie małopolskim, kryją bogactwo elementów dziedzictwa materialnego, niematerialnego i naturalnego.



Fot. K. Król (23.09.2022)

Ryc. 6. Skansen Wsi Pogórzeńskiej w Szymbarku



Fot. K. Król (23.09.2022)

Ryc. 7. Kasztel w Szymbarku i jego otoczenie

3.3. Siołkowa, Stróże: wielkie historie małych społeczności

Dziedzictwo kulturowe może się kojarzyć z czymś wielkim, doniosłym – ogromem świątyń i budynków sakralnych, przepychem komnat królewskich i masywnością murów obronnych, bogactwem zbiorów dzieł sztuki, kultury czy też przemysłu. Tymczasem dziedzictwo kulturowe to także opowieści znane lokalnym społecznościom, przekazywane przez mieszkańców i pasjonatów historii.

Siołkowa to wieś malowniczo położona na skraju Pogórza Rożnowskiego. Od wielu lat jest przodownikiem działalności kulturalnej na ziemi grybowskiej. Znajdują się tu punkty widokowe na Matelance i Wojciechowej Górze, z których rozciąga się urokliwy widok na okolice. Na pograniczu Siołkowej i Starej Wsi biją źródła wody mineralnej o walorach leczniczych.

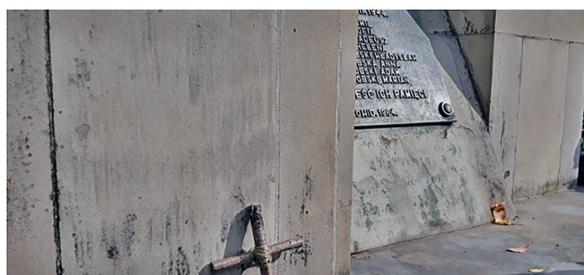
Miasto Grybów, położone w powiecie nowosądeckim, zostało założone w 1340 r. i było pierwszym miastem królewskim przy trakcie prowadzącym z Węgier przez Koszyce i Bardiów do Biecza. Nowo lokowany ośrodek powstał na terenach trzech wsi: Siołkowa, Biała Wyżna i Biała Niżna, dobrze już zagospodarowanych (Berdecka, 1974), z przejściem ich 150-letniego uposażenia (Krasnowolski, 2021). Ze statystyk Gminy Grybów wynika, że około 2020 r. wieś liczyła 453 domostw i 2145 mieszkańców.

W poniedziałek 28 sierpnia 1944 r. na wznesieniu Matelanka (473,4 m n.p.m.) w Siołkowej rozegrały się tragiczne wydarzenia. W akcie odwetowym za działalność konspiracyjną przeciwko okupantowi niemieckiemu około godziny 18.00 zamordowani zostali strzałami w tył głowy członkowie rodzin Wątróbskich oraz Baranów.

Ciała pomordowanych pochowane są we wspólnym grobie na cmentarzu w Wilczyskach niedaleko Grybowa. Pomnik na Matelance (ryc. 8) postawiono w miejscu zbrodni, zaś szczegóły historii opisano w tomie XXXIII „Rocznika Sądeckiego” (2005 r.). Tragiczną historię upamiętnia m.in. Stowarzyszenie Saga Grybów, powołane z inicjatywy Kamila Kmaka. Więcej przeczytać można na stronie internetowej Społecznego Archiwum Grybowa (<https://www.saga-grybow.com>, data dostępu: 06.12.2023).

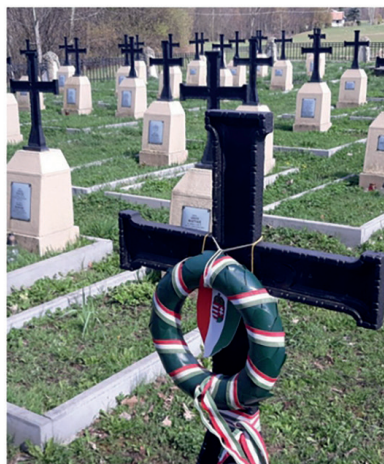
Mieszkańcy górzystych terenów wokół Grybowa i okolic stawiali silny opór wojskom okupacyjnym, a na terenie powiatu toczyły się zacięte walki w trakcie obu wojen światowych. Po wydarzeniach tych pozostało wiele śladów. Cmentarz z I wojny światowej nr 131 w Stróżach założono na planie prostokąta i otoczono niewysokim, metalowym ogrodzeniem na niskiej podmurówce, rozciągniętym pomiędzy stożkowatymi słupami, które oblicowane są drobnymi rzeczonymi kamieniami (ryc. 9). Na cmentarz wiodą schody i żelazna brama z motywem krzyża, usytuowane od strony zachodniej.

W głównej części stoi kamienno-betonowy pomnik, umiejscowiony na końcu prowadzącej od wejścia alejki. W 2019 r. cmentarz poddano gruntownej renowacji. Wykonano konserwację metalowych elementów ogrodzenia, wymieniono betonowe cokoły, odnowiono krzyże nagrobne oraz zamontowano metalowe, emaliowane tabliczki z nazwiskami poległych żołnierzy.



Fot. K. Król (23.09.2022)

Ryc. 8. Pomnik ku czci członków chłopskiego ruchu oporu, walczących o wolność narodu polskiego, zamordowanych przez faszystów hitlerowskich 28 sierpnia 1944 r.



Fot. K. Król (16.04.2023)

Ryc. 9. Cmentarz wojenny z I wojny światowej nr 131 w Stróżach

Na cmentarzu znajdują się nagrobki z żeliwnymi krzyżami z datą „1915” na betonowych postumentach oraz obramowana mogiła ziemna, na której wezgiłowiu umieszczono pochyloną płytę z żeliwnym krzyżem maltańskim z motywem liścia dębu. Spoczywa tu łącznie 95 żołnierzy z armii austro-węgierskiej, 11 z armii niemieckiej i 8 z armii rosyjskiej. Znane są nazwiska 103 pochowanych.

3.4. Kaplice ziem gorlickich i sądeckich

Ziemia grybowska, położona mniej więcej w połowie drogi między Nowym Sączem a Gorlicami, ma bogatą historię sięgającą średniowiecza, kiedy tereny te należały do Korony Królestwa Polskiego. W kolejnych wiekach były one pod zaborami austriackim i rosyjskim, a po odzyskaniu przez Polskę niepodległości w 1918 r. ponownie stały się częścią państwa polskiego. Ziemia grybowska składa się z kilku mniejszych regionów, w tym okolic Grybowa, Ropczyc, Dukli, Jasła, Gorlic i Nowego Sącza.

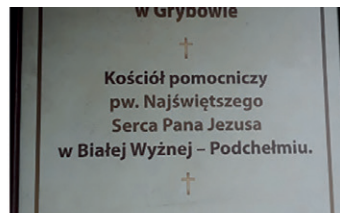
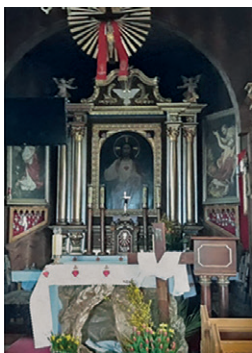
Podchełmie to niewielka wieś położona w powiecie nowosądeckim, około 4 km na północny wschód od Grybowa. Budowę tutejszej kaplicy rozpoczęto w 1934¹ lub 1936 r.² z inicjatywy księży prałatów Ignacego i Bernardyna Dziedziaków. Modrzewiowy, jednonawowy kościół z prezbiterium, przedsionkiem i zakrystią stoi u stóp góry Chełm, w otoczeniu starych lip, na styku trzech parafii: Grybów, Kąclowa i Ropa. Konstrukcja z wieżą w stylu góralskim, początkowo kryta gontem, obecnie jest pokryta blachą (ryc. 10).

W kościółku znajduje się drewniana tablica, na której widnieje zapis: „Ks. dr Ignacy Dziedziak – 1904–1968. Prałat domowy, profesor Seminarium Duchownego, oficjał Sądu Diecezjalnego w Tarnowie. Fundator i budowniczy tego kościoła. Ofiarny duszpasterz Podchełmia. Wielki Polak. Duchowy opiekun partyzantów AK – w 600-lecie Jasnej Góry – wdzięczny lud Ziemi Grybowskiej.”

Kościół i dom parafialny przetrwały w prawie nienaruszonym stanie, pomimo drewnianej konstrukcji i roli, jaką odegrały w burzliwej historii w trakcie II wojny światowej, kiedy to Podchełmie było terenem walk partyzanckich. W roku 1984 obok kościoła ustawiono pomnik ku czci mieszkańców ziemi grybowskiej pomordowanych w czasie wojny (ryc. 10). Na podwyższeniu znajduje się blok granitowy, a na nim krzyż, orzeł zrywający się do lotu i tablica z napisem: „Bohaterom Ziemi Grybowskiej 1939–1945, żołnierzom wrześnie, pomordowanym w więzieniach, miejscach straceń i obozach, kurierom, partyzantom AK i BCh, żołnierzom Wojska Polskiego, poległym w kraju i na obczyźnie – Rodacy”.

¹ Informacja opublikowana na stronie internetowej parafii rzymskokatolickiej pw. św. Katarzyny Aleksandryjskiej, www.grybow.parafia.info.pl/?p=main&what=65 (data dostępu: 03.10.2023).

² Informacja opublikowana na tablicy przy kaplicy.



Fot. K. Król (16.04.2023)

Ryc. 10. Kaplica w Podchelmii oraz pomnik ku czci Bohaterów Ziemi Grybowskiiej 1939–1945

Parafialną cerkiew greckokatolicką Narodzenia Bogarodzicy w Szymbarku (obecnie rzymskokatolicki kościół filialny) zbudowano w 1790 lub 1821 r. Świątynia ma konstrukcję zrębową, ściany pokryte gontem, a dach blachą (ryc. 11).

Do wyposażenia cerkwi należą m.in. ikonostas z 1. połowy XIX w., ołtarz główny z ikoną „Ukrzyżowanie” i baldachimem oraz dwa ołtarze boczne nawiązujące do tradycji barokowej z ikonami Chrystusa Nauczającego i Matki Bożej z Dzieciątkiem. Na ścianach nawy umiejscowione są medaliony z ewangelistami, pochodzące z poprzedniego ikonostasu.

W pobliskiej Bielance znajduje się prawosławna cerkiew pw. Opieki Matki Bożej i Począjącej Ikony Matki Bożej (ryc. 12). Konsekracja świątyni odbyła się 7 września 2014 r.

Z kolei kaplica św.św. Piotra i Pawła na Podjaworzu (ryc. 13) to świątynia rzymskokatolicka należąca do parafii Grybów. Drewniany kościółek z niewielką wieżyczką na dachu, kryty blachą, wzniesiony został w roku 1945. 20 lat później dobudowano prezbiterium, dwie zakrystie, przedsionek i drewnianą wieżę wysoką na 17 m. Typowo ludowe ołtarze boczne powstały w roku 1986 (Skrabski, 2010). Wtedy ogrodzono także plac kościelny drewnianym płotem krytym gontem. Wokół rosną modrzewie i świerki, a nieopodal znajdują się parking i malowniczy ciek wodny.

Kościółek na Podjaworzu został zaprojektowany przez inż. Zdzisława Mączyńskiego, profesora Politechniki Warszawskiej. Ziemię ofiarowali parafii Grybów w 1940 r. Katarzyna i Piotr Gurbowie z Podjaworza, z tym zastrzeżeniem, że na granicy trzech parafii: Grybów, Ptaszkowa i Kąclowa ma zostać wybudowany niewielki kościółek, w którym w każdą niedzielę i w święta będzie odprawiana msza św.

Kościół św. Mikołaja w Moszczenicy Niższej (powiat nowosądecki, gmina Stary Sącz) został wzniesiony najprawdopodobniej w 2. połowie XVI w. Układ jego wnętrza jest jednonawowy, z zamkniętym prezbiterium, do którego od północy przylega zakrystia (ryc. 14).

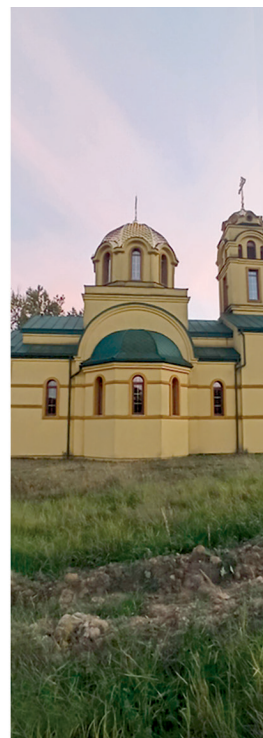
Drewniany orientowany kościół, szalowany pionowo, przykrywa stromy, jednokalenicowy dach dwuspadowy pokryty blachą. Na środku dachu umiejscowiono wieloboczną wieżyczkę na sygnaturkę, zwieńczoną kopułą. Świątynię wzniesiono w konstrukcji zrębowej. W jej wnętrzu podziwiać można pozorne sklepienie kolebkowe oraz gotycki obraz św. Zofii z córkami z 1480 r., późnogotycki krucyfiks z XVI w. i późnorenansowy ołtarz główny z XVII stulecia z barokowym obrazem św. Mikołaja. W bezpośrednim sąsiedztwie kościoła stoi masywna drewniana dzwonnica.

Dotychczas przyjmowano, że kościół św. Andrzeja Apostoła w Łukowicy (powiat limanowski, gmina Łukowica) (ryc. 15) wzniesiono w latach 1693–1697, jednak prace konserwatorskie potwierdziły przypuszczenia, iż mógł on powstać już na przełomie XV i XVI w. Obiekt znajduje się na Szlaku Architektury Drewnianej w Małopolsce.



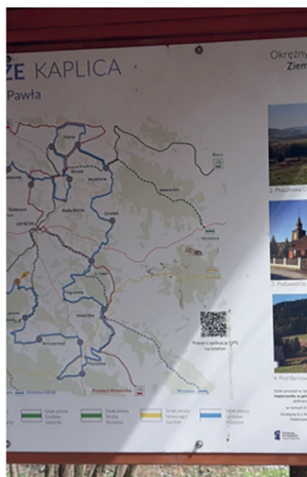
Fot. K. Król (15.04.2023)

Ryc. 11. Cerkiew w Szymbarku oraz pozostałości przycerkiewnego cmentarza



Fot. K. Król (15.04.2023)

Ryc. 12. Cerkiew Opieki Matki Bożej i Poczajowskiej Ikony Matki Bożej w Bielance



Fot. K. Król (15.04.2023)
Ryc. 13. Kaplica na Podjaworzu



Fot. K. Król (27.04.2023)

Ryc. 14. Kościół św. Mikołaja w Moszczenicy Niższej



Fot. K. Król (02.05.2023)

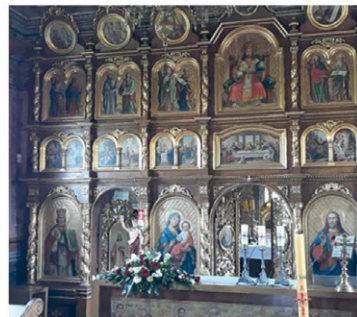
Ryc. 15. Kościół św. Andrzeja Apostoła w Lukowicy

Łukowicka świątynia nosi wyraźne cechy stylu barokowego, chociaż według źródeł pierwotnie zbudowano ją w stylu gotyckim. Jest to budowla orientowana, trójdziałna, wzniesiona w konstrukcji zrębowej i oszalowana. Nad prezbiterium i nawą rozciąga się jednokalenicowy dach kryty blachą. Przed 1720 r. do kościoła dobudowano wysoką, czworoboczną, zwężającą się ku górze wieżę, zwieńczoną barokowym hełmem. Na wschodniej ścianie prezbiterium znajduje się Ogrójec z posągami z XVIII i XIX w. Wewnątrz kościoła zobaczyć można strop ozdobiony XIX-wieczną polichromią oraz ołtarz główny z końca XVII w. z obrazem św. Andrzeja. W nawie umieszczono kamienną chrzcielnicę z 1693 r.

Cerkiew grekokatolicka pw. św. Paraskewy w Kwiatoniu (Uście Gorlickie), obecnie pomocniczy kościół rzymskokatolicki, powstała w 2. połowie XVII w. Świątynia (ryc. 16) stanowi klasyczny przykład łemkowskiej architektury cerkiewnej, a ze względu na swoje proporcje uważana jest za jedną z najpiękniejszych cerkwi w Polsce.

Budowlę wzniesiono w konstrukcji zrębowej, z wieżą w konstrukcji słupowej o ścianach pochyłych. Ściany i dach pokryto gontem. Świątynia otoczona jest niewysokim murem z drewnianymi bramkami konstrukcji ramowej, które zwieńczono gontowymi daszkami z cebulastymi baniami. Wnętrze zdobi polichromia o motywach figuralnych i ornamentalnych z 1811 r. Do czasów obecnych zachowało się kompletne wyposażenie, w tym ikonostas autorstwa Michała Bogdańskiego z 1904 r. (ryc. 16). W prezbiterium znajdują się ołtarz główny z XIX w. oraz dwa ołtarze boczne z ikonami Matki Bożej z Dzieciątkiem oraz Zdjęcia z Krzyża.

Już przedwojenne fotografie uwieczniają cerkiew na tle panoramy wiejskiej (ryc. 17). 21 czerwca 2013 r., podczas 37. sesji UNESCO w Phnom Penh w Kambodży, 16 drewnianych cerkwi rejonu Karpat Polski i Ukrainy, w tym ta w Kwiatoniu, zostało wpisanych na Listę Światowego Dziedzictwa UNESCO (Lista, 2023).



Fot. K. Król (06.05.2023)

Ryc. 16. Cerkiew greckokatolicka św. Paraskewy w Kwiatoniu



Fot. K. Król, fotografie wydruków umieszczonych w bramie wejściowej prowadzącej na teren cerkwi (06.05.2023)

Ryc. 17. Na zdjęciach m.in. architekt Duszan Jurkowicz wraz ze współpracownikami na tle cerkwi w Kwiatoniu, wiosna 1915 r.; niżej jedyny dzwon, o imieniu św. Mikołaj, jaki pozostał w cerkwi po II wojnie światowej. Dzwon o masie blisko 500 kg został odlany w 1928 r. w Odlewni Dzwonów i Metali Karola Schwabe (obok innego dzwonu na dolnym zdjęciu). Fundatorami byli mieszkańcy Kwiatonia

3.5. Sądecki Park Etnograficzny

Kompleks Muzeum Okręgowego w Nowym Sączu najczęściej jest kojarzony z Miasteczkiem Galicyjskim, zlokalizowanym przy drodze krajowej nr 28. Stanowi ono rekonstrukcję fragmentu zabudowy małomiasteczkowej, obejmującą plac rynkowy i pierzeje z kilkunastoma domami. W centrum placu usytuowany jest ratusz, którego wieża góruje nad linią pozostałych zabudowań, wzorowany na niezrealizowanym projekcie ratusza ze Starego Sącza. Wewnątrz znajdują się m.in. sala reprezentacyjna, kawiarnia, część hotelowa i biurowa.

Tymczasem w skład kompleksu wchodzi również Sądecki Park Etnograficzny. To największe muzeum skansenowskie w Małopolsce, prezentujące architekturę drewnianą i tradycyjną kulturę ludową historycznej Sądecczyzny. Zgromadzono w nim obiekty zabytkowe, charakterystyczne dla lokalnych grup etnograficznych – Lachów, Pogórzan i Górali Sądeckich oraz grup etnicznych: Łemków, Niemców i Cyganów, ale także dwór szlachecki, obiekty sakralne i folwark oraz elementy przemysłu ludowego.

Mozaika fotografii (ryc. 18) przedstawia m.in. zagrodę z Wierchomli Wielkiej. W skansenie eksponowanych jest wiele niepowtarzalnych elementów zabudowy i wyposażenia dawnych gospodarstw. Jednym z nich jest średniozamożne gospodarstwo z zachodniej Łemkowszczyzny z przełomu XIX i XX w., które składa się z chałupy, budynku gospodarczego i wolno stojącego chlewika. Na trasie wiodącej po skansenie spotkać można także kapliczkę szafkową na słupie zlokalizowaną przy chałupie z Kamienicy czy repliki trzech murowanych zagród z Gołkowic Dolnych z przełomu XVIII i XIX w. z wnętrzami urządzonymi jako mieszkanie średniozamożnej rodziny kolonistów niemieckich z przełomu XIX i XX w. Wrażenie robią kościół pw. św.św. Piotra i Pawła, zbudowany w 1739 r., drewniany, jednonawowy, z zewnątrz szalowany pionowo deskami, oraz cerkiew greckokatolicka z plebanią – typowa drewniana świątynia zachodniołemkowska, wzniesiona w Czarnem w Beskidzie Niskim w latach 1752–1754. Wiele miejsca zajmują też obiekty przemysłu ludowego, w tym folusz z Krościenka-Kątów oraz tartak z Młodowa. Obok stoi, niewidoczny na zdjęciach, podwójny młyn wraz z domem młynarza Tadeusza Cedzidy. Te elementy zabudowy zostały przeniesione z miejscowości Kamienica u stóp Gorców. Wyróżnikiem tamtejszego obiektu są dwie „młynnice” (części robocze).



Fot. K. Król (27.10.2022)

Ryc. 18. Kompleks Muzeum Okręgowego w Nowym Sączu

3.6. Ziemia gorlicka – kraina kiwonów

Ciekawostką jest obecnie, że na terenie wielu miejscowości w powiecie gorlickim istniały liczne kopanki ropy naftowej i szyby eksploatacyjne, np. w Sękowej, Kobylance, Krygu, Libuszy czy Bieczu. Płytko zalegająca ropa naftowa, zwana olejem skalnym, znana była mieszkańcom tego regionu od wieków. Jeszcze do niedawna czynne były kopalnie w Krygu (kopalnia Petrol), w Kobylance (kopalnia Brzezina) oraz w Bieczu (kopalnia Długosz).

Ziemia gorlicka zwana bywa krainą kiwonów. Kiwon to pompa żerdziowa służąca do pompowania ropy naftowej ze złoża o niskim ciśnieniu własnym, instalowana przy wylocie otworu wiertniczego, z którego wydobywana jest ropa za pomocą pompy wgłębnej. Skansen Przemysłu Naftowego „Magdalena” w Gorlicach zorganizowano na obszarze dawnej kopalni ropy naftowej Magdalena przy ulicy Lipowej (ryc. 19). Muzeum stanowi jedno z wielu wyjątkowych miejsc na Karpacko-Galicyskim Szlaku Naftowym (Karpackim Trakcie Naftowym) w powiecie gorlickim, będącym początkowym odcinkiem transgranicznego szlaku naftowego biegnącego od Gorlic poprzez Jasło, Krosno, Sanok i Ustrzyki Dolne na teren Ukrainy – do Borysławia, Drohobycza oraz Lwowa. Na ziemi gorlickiej ma on długość prawie 50 km i prowadzi przez trzynaście miejscowości: Gorlice, Ropicę Polską, Szymbark, Ropę, Łosie, Bielankę, Siary, Sękową, Kryg, Kobylankę, Lipniki, Libuszę oraz Zagórzany. Jego przebieg pokazuje osiem tablic informacyjnych: trzy w Gorlicach, po jednej w Bieczu, Ropie i Krygu oraz dwie w Sękowej.

Kopalnię Magdalena utworzono w 1931 r. po odwierceniu i rozpoczęciu eksploatacji ropy naftowej i gazu ziemnego z piaskowców. Na tutejszym złożu wykonano 95 czynnych odwiertów o głębokości od 50 m na polu Magdalena do 500 m na polu Jantas. Obecnie złoża są wyczerpane, a w miejscu kopalni powstał skansen naftowy. Obiektem górującym nad jego zabudową jest wieża do wiercenia udarowego typu kanadyjskiego, którą dostosowano do pełnienia funkcji wieży widokowej. Na terenie skansenu znajduje się też wiele unikatowych urządzeń i narzędzi stosowanych do poszukiwania, wiercenia i wydobywania ropy naftowej, które zostały pozyskane z terenu całego Podkarpacia.

Szyb wiertniczy w Skansenie Przemysłu Naftowego „Magdalena” składa się z dwóch podstawowych elementów, czyli wiertnicy typu SM FM wyprodukowanej w Fabryce Maszyn i Sprzętu Wiertniczego w Gliniku oraz wieży wiertniczej, czyli urządzenia dźwigowego służącego do prowadzenia wierceń systemem udarowym liniowym przy zastosowaniu warsztatów wiertniczych oraz łyżek do urobku. Technika wykonywania odwiertu polegała na zapuszczeniu warsztatu wiertniczego, który po wywierceniu kilku metrów wyciągano, zapuszczając w jego miejsce łyżkę celem oczyszczenia otworu z naprodukowanego przez świder urobku. Po oczyszczeniu spodu odwiertu dopuszczano kawałek rury okładzinowej zabezpieczającej jego ściany przed zasypaniem. Zużyte świdry przewożono do kuźni, w której załoga



Fot. K. Król (28.10.2022)

Ryc. 19. Skansen Przemysłu Naftowego „Magdalena”

kowali przeprowadzała ich klepanie (ostrzenie). Takimi urządzeniami odwiercono na złożach Gorlickiego Zagłębia Naftowego oraz na całym obszarze Podkarpacia ponad 6000 odwiertów o maksymalnej głębokości do 1000 m.

3.7. Wzdłuż Smolnika Szlakiem Architektury Drewnianej

Marcinkowice, Chomranice i Męcina to stosunkowo niewielkie miejscowości zlokalizowane pomiędzy Nowym Sączem a Limanową. Każda z nich ma swoją niepowtarzalną historię, a ich ślady składają się na dziedzictwo kulturowe regionu. Jednym z takich obiektów jest zachowana w dobrym stanie kaplica dworska w Marcinkowicach.

Świątynię (ryc. 20) wybudowano w latach 1925–1926 na podstawie projektu inżyniera architekta Edwarda Okonia z Tarnowa. W latach 1952–1955 kaplica pełniła funkcję pierwszego kościoła parafialnego w Marcinkowicach. Od 20 lutego 2009 r. wpisana jest do rejestru zabytków.

Marcinkowice położone są na lewym brzegu Dunajca w Kotlinie Sądeckiej. Wieś powstała w XIV w. i stanowiła własność rycerską. W dawnym dworze Morawskich z przełomu wieków XVII i XVIII działa muzeum historyczne prezentujące zbiory związane z historią wsi, w tym pamiątki z bitwy stoczonej pomiędzy wojskami Legionów Polskich pod dowództwem komendanta Józefa Piłsudskiego a oddziałami rosyjskimi, która odbyła się 6 grudnia 1914 r. nieopodal lasu Pasternik. Obecny wygląd dwór uzyskał podczas przebudowy dokonanej w 2. połowie XIX w.

Kościół pw. Najświętszego Imienia Maryi Panny w Chomranicach (ryc. 21) zbudowano w latach 1691–1692. Końcem XIX w. świątynię powiększono o kaplicę Przemienienia Pańskiego, a około 1910 r. dobudowano murowany przedsionek. Jest to budynek drewniany, o konstrukcji zrębowej, oszalowany, kryty gontem i blachą. Po jego północno-wschodniej stronie znajduje się wolno stojąca dzwonnica z 1692 r. Kościół odnawiano w latach 1966 oraz 1991.

Kościół św. Antoniego Opata w Męcinie (ryc. 22) jest nieco starszy od świątyni w Chomranicach, bowiem jego budowa według tablicy informacyjnej umieszczonej przed jedną z bram wejściowych datowana jest na rok 1638. W XVIII w. do nawy dobudowano wieżę i kaplicę. Ściany nawy i prezbiterium mają konstrukcję zrębową i są szalowane od zewnątrz pionowymi deskami.

Dach kościoła pokryty jest ocynkowaną blachą. Na północnej ścianie wieży znajduje się zegar, co jest rzadko spotykane w architekturze drewnianej. Jeszcze do 2006 r. kościół był główną świątynią rzymskokatolicką w Męcinie. Obecnie pełni funkcję kościoła pomocniczego. Budowlę otacza kamienny mur wzniesiony w 1782 r., który wymaga remontu.



Fot. K. Król (12.11.2022)

Ryc. 20. Kaplica dworska w Marcinkowicach



Fot. K. Król (12.11.2022)

Ryc. 21. Kościół pw. Najświętszego Imienia Maryi Panny w Chomranicach



Fot. K. Król (12.11.2022)

Ryc. 22. Kościół św. Antoniego Opata w Męcinie

3.8. Żywa encyklopedia Ciężkowic

Ciężkowice to przykład miasta, w którym lokalna społeczność jest żywo zainteresowana upamiętnieniem swego dziedzictwa historycznego. Dowodem na to jest m.in. Internetowa Encyklopedia Ciężkowic, która gromadzi informacje o historii, walorach przyrodniczych, atrakcjach turystycznych, zabytkach i przede wszystkim dawnych mieszkańcach miasta, ich czasach i kulturze. Jej powstanie tak opisuje Centrum Kultury i Promocji Gminy Ciężkowice: „Budowanie Internetowej Encyklopedii Ciężkowic rozpoczęło otwarcie wystawy fotografii pt. ‘Ciężkowice Retro’, przedstawiającej zdjęcia Ciężkowic z okresu przedwojennego. Następnie do pracy przystąpili uczniowie szkół z terenu Gminy, którzy tworząc zespół redaktorski, rozpoczęli opracowywanie haseł i gromadzenie materiałów historycznych, zachęcając jednocześnie wszystkich mieszkańców do włączenia się w budowanie żywej Encyklopedii Ciężkowic.” (Encyklopedia, 2023).

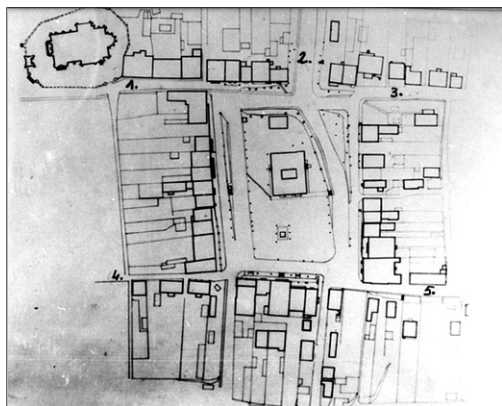
Najstarsze informacje na temat Ciężkowic pochodzą z dokumentu datowanego na lata 1123–1125, w którym biskup Idzi z Tusculum, legat papieża Kalista II na Polskę i Węgry, wymienił i zatwierdził posiadłości klasztoru tynieckiego, w tym wieś Cecouici (obecnie Ciężkowice). Z tego powodu można przyjąć, że osada powstała nieco wcześniej. Przypuszcza się, że Ciężkowice istniały już w XI w. i stanowiły centrum gospodarcze klasztornego terytorium nad rzeką Białą. Ich przynależność do dóbr opactwa tynieckiego potwierdziła także bulla papieża Grzegorza IX z 1229 r.

Dzięki położeniu przy szlaku wiodącym z Krakowa na Węgry Ciężkowice stały się ważnym ośrodkiem wymiany handlowej z prawem do organizacji targów, na których handlowano głównie wyrobami miejscowego rzemiosła, przede wszystkim tkackimi, solą i płodami rolnymi, także produktami przetworzonymi, w tym ciężkowskim nabiąłem. Podstawowymi towarami przywożonymi z Węgier były wino oraz konie. W okresie międzywojennym w wyniku reformy administracyjnej z 1934 r. miejscowość utraciła prawa miejskie. Jej społeczność wciąż trudniła się rzemiosłem, rolnictwem oraz handlem. Zatrudnienie dawała również doprowadzona tu kolej. W styczniu 1998 r., po 64 latach Ciężkowice odzyskały status miasta.

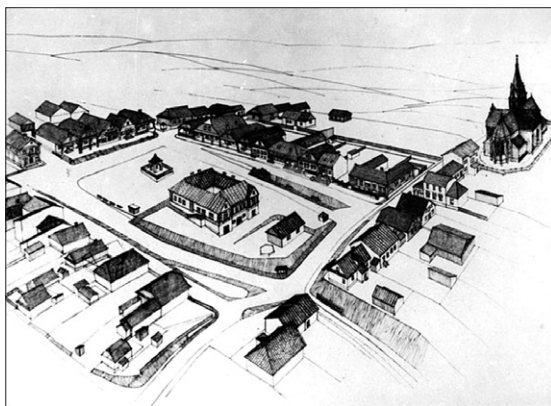
Charakterystyczny układ urbanistyczny Ciężkowic wpisany został do rejestru zabytków (nr 313). Wielowiekowy proces narastania struktury miasta oraz poszczególne fazy jego rozwoju pozostawiły trwałe ślady w tkance miejskiej, wydatnie przyczyniając się do jej obecnego kształtu. Układ urbanistyczny zachował swój średniowieczny charakter. Ciężkowice założono na wniesieniu ponad zakolem rzeki Białej, na planie prostokąta. W centralnej części miasta umiejscowiony jest rozległy rynek o wymiarach 130 na 100 m (ryc. 23).

Nad panoramą miasta góruje neogotycki kościół parafialny pw. Pana Jezusa Miłosiernego i św. Andrzeja Apostoła. Na terenie gminy znajduje się także wiele kapliczek przydrożnych (ryc. 24).

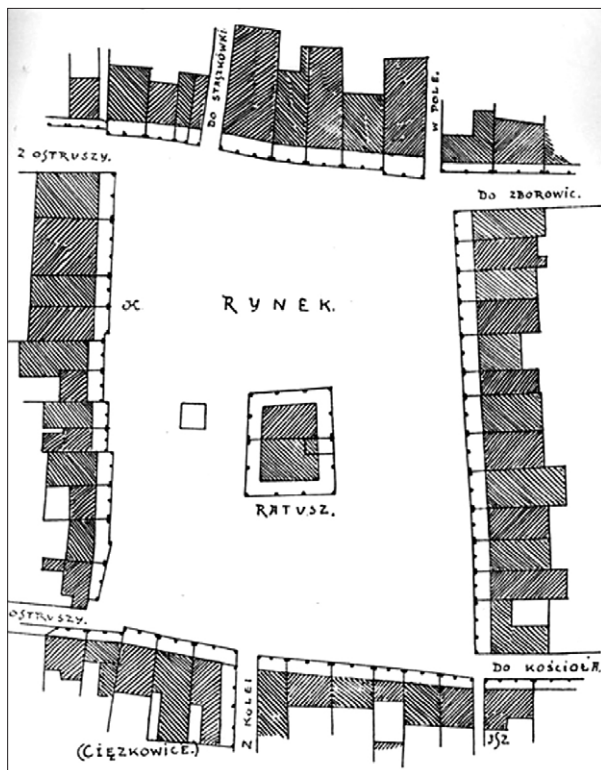
A



B

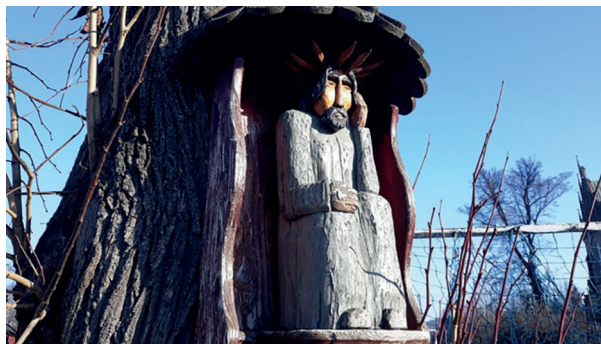


C



Źródło: Trusz, 1986

Ryc. 23. Ciężkowice: A. plan śródmieścia wg stanu z 1965 r. Na rycinie oznaczono: ul. św. Andrzeja, wylot ul. Kolejowej, wylot ul. Batorego, wylot ul. Grunwaldzkiej, wylot ul. Kościuszki. Grubą linią obwiedziono obiekty uznane za zabytkowe; B. rysunek aksonometryczny centralnej części miasta autorstwa H. Kamińskiego – stan z 1965 r.; C. rzut poziomy rynku z teoretycznym uzupełnieniem wszystkich podcieni wg J. Sas-Zubrzyckiego, rok 1915



Fot. K. Król (30.11.2022)

Ryc. 24. Przykłady kapliczek przydrożnych w gminie Ciężkowice: kapliczka nadrzewna, szafkowa, drewniana; kapliczka słupowa murowana, typu latarnia (kolumnowa); kapliczka wnąkowa w formie kamiennej grotty, z figurą Matki Bożej

Ciężkowicki murowany ratusz (ryc. 25) z przełomu XVIII i XIX w. został wpisany do rejestru zabytków 14 maja 1985 r. Parterowy, częściowo podpiwniczony budynek na planie prostokąta, z małym wewnętrznym dziedzińcem, nie posiada wyraźnych cech stylowych. Nad jego wschodnią częścią, w kalenicy dachu, umiejscowiono drewnianą wieżyczkę szalowaną deskami, z dachem krytym blachą. Na wschodniej ścianie wieży znajduje się tarcza zegarowa.

Historia Ciężkowic jest opisana na tablicach informacyjnych rozlokowanych w wybranych punktach miasta. Można na nich przeczytać, że pomimo pożarów, które pochłonęły wcześniejsze kościół parafialny i drewniany ratusz, w zbudowanych w układzie szeregowym pierzejach rynku zachowały się drewniane, parterowe domy o konstrukcji zrębowej. Mają one dachy siodłowe, naczółkowe, wsparte na profilowanych, drewnianych słupach tworzących charakterystyczne podcienia ze szczytami zwróconymi do placu rynkowego. W centralnej części rynku obok budynku ratusza stoi kapliczka św. Floriana ufundowana w 1895 r. przez Ignacego Jana Paderewskiego, wybudowana z czerwonej cegły ceramicznej i otynkowana. W jej wnętrzu umieszczono drewnianą, polichromowaną figurę św. Floriana (ryc. 25). Obiekt został wpisany do rejestru zabytków 23 października 1985 r. (nr 269). Na rynku znajduje się także pomnik Ignacego Jana Paderewskiego (ryc. 25), odsłonięty w 2018 r. dla uczczenia jubileuszu setnej rocznicy odzyskania przez Polskę niepodległości i ufundowany przez Gminę Ciężkowice przy wsparciu donatorów instytucjonalnych i prywatnych.

To nie jedyny ślad po zasłużonym polityku i kompozytorze w gminie Ciężkowice. W miejscowości Kąsna Dolna stoi dwór z XIX w. (ryc. 26), którego właścicielem na przełomie XIX i XX w. był Paderewski. Otacza go park o powierzchni 11 ha, w którego wschodniej części znajduje się staw z wyspą pośrodku. Posiadłość jest jedynym na świecie zachowanym i użytkowanym do dzisiaj domem tego muzyka. Obecnie mieści się tam siedziba Centrum Paderewskiego, z ośrodkiem koncertowym, Domem Pracy Twórczej oraz miejscem pamięci i muzeum.

Skarbem przyrodniczym Ciężkowic jest rezerwat przyrody nieożywionej Skamieniałe Miasto, utworzony w 1948 r. (ryc. 27). Na obszarze tym rozpoznano struktury kopalnych podmorskich osuwisk, które zaliczane są do światowego dziedzictwa geologicznego.

W położonych na północ od Ciężkowic Bogoniowicach znajduje się jedna z ciekawszych architektonicznie zachodniogalicyskich nekropolii z okresu I wojny światowej (ryc. 28), zaprojektowana przez Jana Szczepkowskiego. Cmentarz wojenny numer 138 powstał w latach 1915–1918 w miejscu ciężkich walk toczonych od 2 maja 1915 r. w ramach ofensywy gorlickiej. Założony został na planie trapezu z dwiema kamiennymi basztami przy wejściu głównym, a w jego centralnej części usytuowano nagrobek rotmistrza Oswalda von Richthofena, poległego 14 maja 1915 r.



Fot. K. Król (30.11.2022)

Ryc. 25. Wieża ratuszowa, pomnik Ignacego Jana Paderewskiego oraz kapliczka św. Floriana na rynku w Ciężkowicach



Fot. K. Król (30.11.2022)

Ryc. 26. Centrum Paderewskiego
w Kąsnej Dolnej





Fot. K. Król (30.11.2022)

Ryc. 27. Skamieniałe Miasto w Ciężkowicach, wychodnia Grunwald z tablicą: „1410 bohaterom Grunwaldu w 500-letnią rocznicę zwycięstwa, Ciężkowice 1910”



Fot. K. Król (30.11.2022)

Ryc. 28. Cmentarz wojenny w Bogoniowicach z okresu I wojny światowej (nr 138)

3.9. Muzeum Lachów Sądeckich w Podegrodziu

Tożsamość kulturowa charakteryzuje się względnie nieprzerwaną identyfikacją grupy i jej członków z określonym układem kulturowym. Wyznaczana jest na podstawie ideałów, przekonań, poglądów i zwyczajów, obyczajów, wartości i praw, ale także np. noszonego stroju (Rutkowski, 2021).

Kompletowanie informacji na temat kultury ludowej ziemi sądeckiej pozwoliło naukowcom wytypować miejscowe grupy etnograficzne, nadać im nazwy i przy-

porządkować do określonego terytorium. Wiele badań potwierdziło, że Kotlinę Sądecką zamieszkiwała grupa Lachów Sądeckich, wyróżniająca się najbogatszym w Małopolsce strojem. Stąd też pod względem etnograficznym stanowi Sądeczczyzna region odrębny, znany jako region Lachów Sądeckich (Michalikowa, 1974). W pracach etnograficznych zakorzeniał się termin „Lachy Sądeckie” jako określenie „rodu górali polskich” (Seweryn Udziela), „grupy górskiej” (Jan S. Bystron) czy „szczepu góralskiego” (Adam Fischer) zamieszkującego ten obszar (Węglarz, 1997), o szerokim, zmiennym pasie pogranicza, w którym elementy kultury lachowskiej krzyżują się z elementami grup sąsiednich.

Muzeum Lachów Sądeckich im. Zofii i Stanisława Chrząstowskich w Podegrodziu (ryc. 29) jest filią Sądeckiego Parku Etnograficznego. Powstało z prywatnej kolekcji etnograficznej założycieli zamieszkałych w miejscowości od końca lat dwudziestych XX w.

Podegrodzie to duża wieś w powiecie nowosądeckim, która stanowi centrum regionu Lachów Sądeckich. Ekspozycja muzeum poświęcona jest tradycyjnej kulturze materialnej tego obszaru: rolnictwu oraz wiejskim rzemiosłom, jak garncarstwo, kowalstwo, obróbka włókna i tkactwo. Prezentowane są również współczesna sztuka ludowa oraz plastyka obrzędowa, związana z tradycyjnymi świętami rodzinnymi i dorocznymi: różdżki weselne, palmy wielkanocne, wieńce dożynkowe, szopki, gwiazdy kolędnicze, turonie i koniki.

Historia zbiorów muzeum jest stosunkowo długa. Już przed II wojną światową Zofia i Stanisław Chrząstowscy gromadzili podegrodzkie stroje ludowe. Wypożyczali je członkom zespołu regionalnego „Podegrodzie” na liczne występy, a w roku 1958 ze zbiorów własnych urządzili wystawę w Starym Sączu. Właściwy rozwój kolekcji, poszerzonej o przedmioty użytkowe, przypada na rok 1961. Uroczyście obchodzonym wówczas w maju „Najpiękniejszym Dniom Podegrodzia” towarzyszyła regionalna wystawa etnograficzna, której przygotowanie powierzono Stanisławowi Chrząstowskiemu.

Kolekcja państwa Chrząstowskich liczy około 1400 eksponatów pochodzących z ponad 30 wsi należących w XVII w. do parafii podegrodzkiej. Ostatecznie ten największy prywatny zbiór etnograficzny na terenie Sądeczczyzny (Maszczak i Kroh, 1975) został przekazany Muzeum Okręgowemu w Nowym Sączu, pod warunkiem pozostawienia go w Podegrodziu.

W Muzeum Lachów Sądeckich eksponowane są oryginalne świąteczne stroje podegrodzkie, powstałe w większości na przełomie XIX i XX w. Na bogato wyszywanych męskich kaftanach i gurmanach, kobiecych gorsetach i wizytkach można podziwiać misterne zdobnictwo góralskich ubiorów. Wystawę etnograficzną uzupełnia poświęcona przeszłości regionu ekspozycja archiwalnych zdjęć wiejskiego fotografa Wojciecha Migacza żyjącego w pobliskiej Gostwicy na przełomie XIX i XX w.

Kolekcja ma potencjał wzbudzania i utrwalania poczucia wartości przedmiotów funkcjonujących w tradycyjnej kulturze ludowej, często uważanych obecnie przez podegrodzian za niepotrzebne. Umacnia także wśród mieszkańców wsi nieformalne więzi oparte na poczuciu dumy z istnienia w Podegrodziu muzeum.



Fot. K. Król (14.02.2023)

Ryc. 29. Muzeum Lachów Sądeckich im. Zofii i Stanisława Chrzastowskich w Podegrodziu

3.10. Historia spółdzielczości w Korzennej

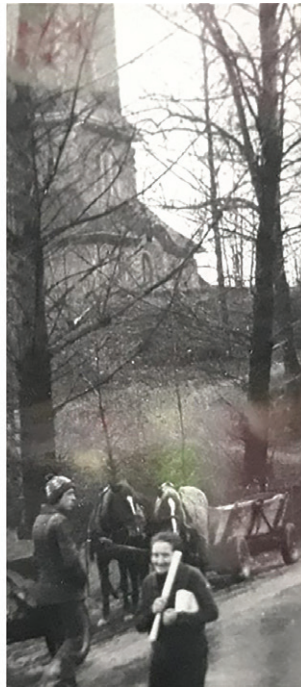
Korzenna to gmina typowo rolnicza. Rolnictwo jest głównym działem tutejszej gospodarki i stanowi podstawowe źródło utrzymania wielu mieszkańców, przy czym 100% gospodarstw rolnych to własność prywatna. Struktura obszarowa gminy Korzenna charakteryzuje się, podobnie całe województwo małopolskie, znacznym rozdrobnieniem gospodarstw rolnych. Około 73% z nich ma stosunkowo niewielką powierzchnię, 1–5 ha. Nieco ponad 26% to gospodarstwa o wielkości od 5 do 10 ha, pozostałe zaś mają powierzchnię przekraczającą 10 ha. W gminie uprawia się przede wszystkim zboża i rośliny pastewne na paszę dla hodowanej trzody chlewnej i bydła. Popularne są również sadownictwo oraz uprawa krzewów jagodowych. Wśród roślin zbożowych dominującą rolę odgrywają pszenica ozima i mieszanki zbóż jasných. Równie istotna jest uprawa ziemniaków. Spośród rolniczych terenów gminy wyróżnia się wieś Bukowiec, malowniczo położona wśród wzgórz, jarów i lasów. Na jej obszarze znajduje się utworzony w 1953 r. rezerwat przyrody nieożywionej Diable Skały o powierzchni 16,07 ha. Działające na terenie gminy Korzenna przedsiębiorstwa to w większości firmy prywatne. Pozostałą część stanowią Gminna Spółdzielnia „Samopomoc Chłopska”, Bank Spółdzielczy i spółki cywilne (Poręba i Kowalik, 2004).

Gmina Korzenna to nie tylko wydzielony granicami administracyjnymi obszar, ale też przede wszystkim społeczność lokalna, w której na bieżąco ulega zmianie sytuacja demograficzna i gospodarcza. Stałą rolę nieprzerwanie odgrywa tu działalność spółdzielcza (ryc. 30). Na ziemiach polskich spółdzielczość rozwinęła się w połowie XIX w. Społeczeństwo dla poprawy warunków bytowych już wcześniej podejmowało różne wspólne inicjatywy. W miarę rozwoju społeczno-gospodarczego współpraca przybierała coraz bardziej zorganizowane formy m.in. spółdzielczości (Sabik i Kawa, 2004). Spółdzielczość jako ruch społeczny jest specyficzną formą gospodarowania, która występowała w różnych warunkach ustrojowych. Uzupełnia ona inne formy własności i gospodarowania, dostosowując się do otoczenia rynkowego (Kawa, 1999).

W centralnej części wsi, malowniczo położonej na Pogórzu Rożnowskim, w dolinie potoków Jasienianka i Spólnik, znajduje się kościół parafialny (ryc. 31), zbudowany w latach 1957–1960 wg projektu Prota Komornickiego i poświęcony w 1961 r.

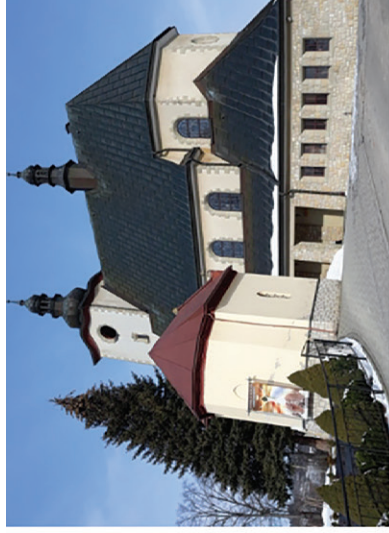
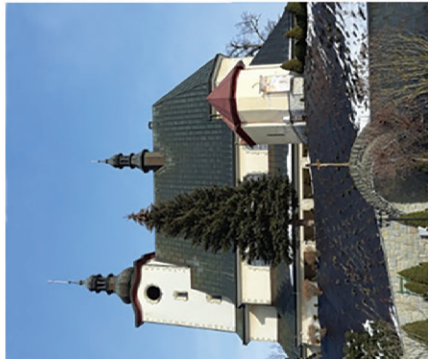
Z założeń samopomocy i współdziałania wynika, że spółdzielnie tworzą się pod wpływem nie tylko zróżnicowanych potrzeb gospodarczych, ale także idei. Stowarzyszenia takie odznaczają się dużą żywotnością oraz umiejętnością dostosowania się do potrzeb danego środowiska, w tym otoczenia społeczno-gospodarczego i kulturowego. Obecnie podstawową cechą spółdzielczości jest jej ukierunkowanie przede wszystkim na sprawy lokalne.

W budynku Gminnej Spółdzielni „Samopomoc Chłopska” w Korzennej zorganizowano wystawę dokumentującą rozwój spółdzielczości na obszarach wiejskich. Ekspozycja obejmuje fotografie archiwalne infrastruktury spółdzielni oraz ludzi, którzy kształtowali kierunki jej rozwoju (ryc. 32).



Fot. K. Król (21.02.2023)

Ryc. 30. Korzenna wczoraj i dziś



Fot. K. Król (21.02.2023)
Ryc. 31. Kościół Matki Bożej Szkaplerznej w Korzennej



Fot. K. Król (21.02.2023)

Ryc. 32. Wystawa o historii spółdzielczości w Gminnej Spółdzielni „Samopomoc Chłopska” w Korzennej

Ekonomiczną użyteczność rozwoju spółdzielczości na obszarach wiejskich można rozpatrywać w kontekście realizowanych przez nią zadań, w tym przeciwdziałania negatywnym skutkom transformacji systemowej, ochrony interesów swoich członków, ograniczania funkcji pośredników w obrocie produktami rolnymi, zaspokajania potrzeb członków, współuczestniczenia w tworzeniu rynku lokalnego, a także wykorzystywania lokalnych surowców i miejscowych zasobów pracy (Kilar i Wojnar, 2010).

3.11. Zagroda Maziarska w Łosiu

Łosie koło Gorlic to wieś łemkowska, której mieszkańcy tradycyjnie zajmowali się wędrownym handlem mazią i smarami. Początkowo była to tzw. kołomaż używana głównie do smarowania osi drewnianych wozów, uzyskiwana w procesie suchej destylacji odpadów sosnowych. Od połowy XIX w., w miarę rozwoju na Podkarpaciu przemysłu naftowego, miejscowi zaczęli handlować smarami technicznymi i olejami pochodzenia ropnego. Przez dziesięciolecia każdej wiosny z Łosia wyjeżdżały specjalnie przystosowane wozy wypełnione mazią, smarami i olejami. Zajęcie to do II wojny światowej było podstawowym źródłem zarobkowania większości mężczyzn z tej wsi (Muzeum, 2023). Od 2009 r. w miejscowości można zwiedzać Zagrodę Maziarską (ryc. 33), stanowiącą oddział Muzeum Dwory Karwacjanów i Gładyszów w Gorlicach i prezentującą ekspozycję poświęconą maziarstwu ukazaną na szerszym tle tradycyjnej kultury Łemkowszczyzny Zachodniej.

Na tablicach informacyjnych umieszczonych w Zagrodzie Maziarskiej można przeczytać, że w 1900 r. miejscowość Łosie liczyła około 200 numerów domów. Handlem obwoźnym i pieszym zajmowało się wówczas ponad 200 tutejszych mieszkańców. W okresie międzywojennym, kiedy liczba gospodarstw wzrosła do około 280, handlem wozowym trudniło się już ponad 650 osób. Na każdą rodzinę przypadało zatem średnio dwóch maziarzy. Według przekazów ustnych maziarstwa nie praktykowali w Łosiu jedynie Żydzi, chłopci zupełnie pozbawieni handlarskiej żylki oraz osoby piastujące stanowiska urzędnicze. Zajęcie to było jednak na tyle dochodowe, że nawet ci ostatni czasem na jego rzecz porzucali posady państwowe.

Istniały dwie kategorie maziarzy: drobni sprzedawcy wędrujący pieszo po wsiach Karpat i przyległego Pogórza oraz handlarze wyjeżdżający ciężkimi wozami konnymi (ryc. 34) w dalekie trasy – w głąb Polski, na Ukrainę, w głąb Rosji, na Litwę i Łotwę. Maziarze z Łosia docierali m.in. do Siedmiogrodu, na Morawy, do Rygi i Jekaterynburga. W czasie długich wyjazdów „służbowych” mężczyzn gospodarką zajmowały się kobiety. Po II wojnie światowej handel się załamał, chociaż kilkanaście osób prowadziło go jeszcze do lat 60. Ostatni maziarz wyruszył w trasę w latach 70. XX w. Intratny zawód i związane z nim migracje w ciągu dekad spowodowały istotne przemiany społeczno-gospodarcze i kulturowe we wszystkich dziedzinach życia ludności Łosia.



Fot. K. Król (22.02.2023)
Ryc. 33. Zagroda Maziariska w Łosiu



Fot. K. Król (22.02.2023)

Ryc. 34. Model wozu maziarskiego i archiwalne fotografie w Zagrodzie Maziarskiej w Łosiu

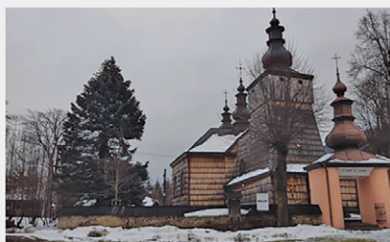
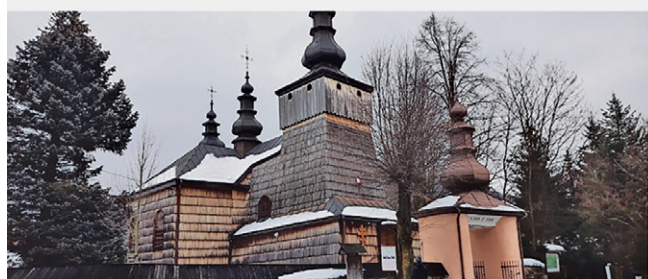
Jak już wspomniano, początkowo maź wytwarzano na miejscu. Proces destylacji drewna zachodził w oblepionych gliną otworach w ziemi (ok. 1 m głębokości) z zamontowaną w środku rurką, która odprowadzała produkty na zewnątrz. Nad otworem układało się kopiec (do 1,5 m nad ziemią) z suchych kawałków drewna jodłowego i sosnowego i uszczelniano go gliną, aby zapobiec dopływowi powietrza i wydostawaniu się ognia na zewnątrz. Po podpaleniu drewno tliło się kilka godzin. Po tym czasie zaczynały pojawiać się pierwsze produkty destylacji: najpierw terpentyna, później dziegieć, a na końcu maź.

Według materiałów informacyjnych udostępnianych w Zagrodzie Maziarskiej, w Łosiach w okresie wojennym prowadzono też wytop w maziarkach. Były to zakopane w ziemi żelazne beczki, w których destylacji podlegały smolne drzazgi zalane wodą. Z beczek były wyprowadzone rurki, które przechodziły przez potok (proces schładzania) i wydostawały się w osobnym naczyniu.

W późniejszym czasie maziarze handlowali olejem pochodzącym z kopanek oraz rafinerii ropy. Ropę naftową mieszano w odpowiednich proporcjach najczęściej z wapnem, asfaltem i olejem. Łosianie doszli w swojej profesji do perfekcji. Mieli nie tylko indywidualnych odbiorców, z ich usług korzystały również większe zakłady produkcyjne. Smarowidła, które wytwarzali, były przez nich rozwożone po całym kraju. Docierały też za jego granice, m.in. na tereny dzisiejszych Słowacji, Węgier, Austrii, Litwy, Łotwy, Ukrainy i Chorwacji.

Według informacji pozyskanych w Zagrodzie, zarobki maziarzy były zróżnicowane i zależały od wielu czynników. Przed I wojną światową najlepsze dochody uzyskiwali maziarze handlujący na terenach zakarpackich – dochodziły one do 2–3 tysięcy koron miesięcznie. Przykładowo do 1914 r. handlarz w składzie towarów płacił 3 korony za 200 litrów mazi (1 beczka) i 1 koronę za 40 litrów dziegięciu (jedna beczułka). Natomiast na Słowacji towar ten sprzedawał za odpowiednio 40 koron i 64 korony. Dawało to średnio 100 koron zysku.

W bezpośrednim sąsiedztwie Zagrody Maziarskiej stoi cerkiew greckokatolicka pw. Narodzenia Najświętszej Marii Panny, wzniesiona w 1810 r. (ryc. 35). W 1876 lub 1928 r. poszerzono jej nawę oraz dobudowano zakrystie przy prezbiterium. Jest to cerkiew łemkowska typu północno-zachodniego. Ściany świątyni pobito gontem. Dach jest nieregularny, kalenicowy, kryty blachą. Wnętrze zdobi polichromia z 1935 r.



Fot. K. Król (22.02.2023)

Рис. 35. Церкiew greckokatolicka Narodzenia Najświętszej Marii Panny w Łosiu

3.12. Dziedzictwo sprzętu i oprogramowania

Elementy dziedzictwa kulturowego są zróżnicowane i można je podzielić na wiele różnych kategorii w zależności od przyjętych kryteriów. Z uwagi na dziedziny kultury wyróżnić można dziedzictwo literackie i biblioteczne, muzyczne, filmowe i fotograficzne, artystyczne, architektoniczne oraz etnograficzne i ludowe. Istnieje też podział na dziedzictwo narodowe i światowe. Jeszcze inna systematyka dzieli elementy dziedzictwa kulturowego na materialne, niematerialne, naturalne i cyfrowe (UNESCO, 2015, 2023).

Badania pokazały, że w regionalnych dokumentach strategicznych dziedzictwo kulturowe zajmuje coraz więcej miejsca i poświęca się mu coraz więcej uwagi. Jednocześnie do strategicznych kierunków rozwoju zaliczana jest cyfryzacja, także w obszarze kultury. Opracowania lokalne podkreślają wyjątkowość kulturową i przyrodniczą regionów, zwracając szczególną uwagę nie tylko na zabytki materialne, ale też na kulturę, w tym rzemiosło, zwyczaje, tradycje, folklor, kulinaria i krajobraz. Ponadto strategie i polityki rozwoju województw zakładają wykorzystywanie walorów miejsc zabytkowych oraz samych zabytków do budowania marki i wizerunku, jak również rozwoju gospodarki regionu (Król i in., 2021). Z analizy fraz kluczowych pozyskanych ze strategii województwa małopolskiego wyłania się kierunek, w jakim podąża gromadzenie, zachowywanie i udostępnianie zasobów dziedzictwa kulturowego, a mianowicie: cyfrowa kultura, cyfrowe dziedzictwo kulturowe i cyfryzacja kultury. Badania ujawniły, że w strategiach na lata 2007–2013 oraz 2011–2020 słowo „cyfrowe” i jego warianty pojawiły się jedynie kilka razy. Natomiast w Strategii Rozwoju Województwa „Małopolska 2030” słowo „cyfrowe” i jego różne zestawienia wystąpiły już 74 razy (Strategia, 2030). Jednocześnie całkowicie niezauważony pozostaje potencjał cyfrowego dziedzictwa kulturowego, które wydaje się w ogóle nieuwzględnione w dokumentach strategicznych. Tymczasem w Małopolsce liczne są placówki, które trudnią się zachowaniem i promowaniem dziedzictwa sprzętu i oprogramowania, pełniąc również funkcje edukacyjne. W konsekwencji warto rozważyć włączenie ich oraz cyfrowego dziedzictwa kulturowego do opracowań strategicznych. Pominięcie go naraża przyszłe pokolenia na utratę niepowtarzalnego fragmentu historii techniki i kultury.

Muzeum Elektroniki (ryc. 36) to obowiązkowy punkt na mapie Krakowa nie tylko dla fanów retrogamingu czy też retrocomputingu, ale także dla miłośników polskiej elektroniki. Placówka mieści się w Krakowie przy ul. Wrocławskiej 8 (w sąsiedztwie placu targowego Nowy Kleparz). Podobnie jak większość tego typu muzeów, również krakowskie udostępnia kilkadziesiąt interaktywnych stanowisk, które umożliwiają przetestowanie archaicznego sprzętu i oprogramowania. Na wystawie eksponowane są zabytkowa elektronika produkcji polskiej oraz liczne komputery i konsole do gier z różnych okresów, w tym sprzęty marek Unitra, Diora, Magmor, Radmor, Atari, Commodore, Nintendo i wiele innych.



Fot. K. Król (16.01.2023)

Ryc. 36. Elementy ekspozycji Muzeum Elektroniki w Krakowie

Spore wrażenie robi pokaźna kolekcja polskich odbiorników radiowych i wzmacniaczy spod znaku Unitra. W muzeum zobaczyć i dotknąć można m.in. pierwsze w pełni tranzystorowe polskie radio, konsolę Rambo i konsole Pegasus (osiedlowe hity lat 90. XX w.), komputery Atari 2600 jr., 7800, Atari 65xe, 800XE, 520ST, kolekcję starych telefonów i aparatów telefonicznych dedykowanych, konsole marki Nintendo (NES, SNES itd.), Commodore 64, 128, plus/4, Amiga 500, 600, ZX Spectrum, komputery XT, 286, 386, 486 i wiele innych sprzętów. Nie brakuje też gier arkadowych. Muzeum pozwala przenieść się do czasów, kiedy polski przemysł elektroniczny pracował pełną parą, a wielkim marzeniem młodzieży było posiadanie sprzętu marki Commodore lub Atari.

3.13. Interaktywne muzea gier

Gry *arcade* (*arcade video games*) to zręcznościowe gry wideo wyposażone w elementy sterujące, które odbierają dane wejściowe (aktywności podejmowane przez gracza) i przetwarzają je za pomocą komponentów elektrycznych lub komputerowych.

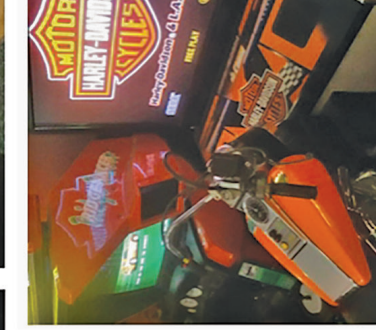
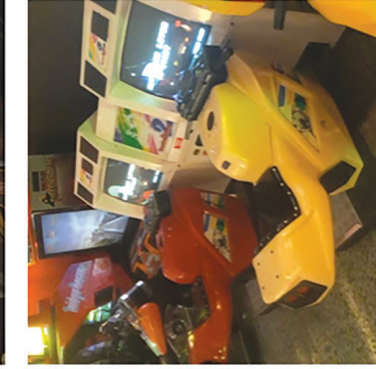
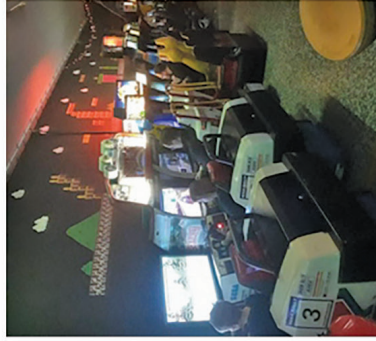
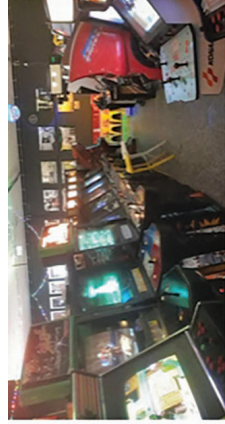
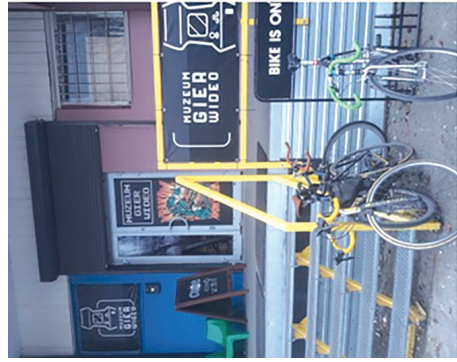
Efekty tych działań prezentowane są na elektronicznym wyświetlaczu, takim jak monitor lub telewizor. Gry tego typu uruchamiano za pomocą monet lub żetonów. Mieściły się one w atrakcyjnych wizualnie obudowach, które ustawiano najczęściej w salonach gier obok innych rodzajów gier zręcznościowych. Do późnych lat 90. XX w. gry *arcade* stanowiły największy i najbardziej zaawansowany technologicznie segment branży gier wideo.

Kraków Arcade Museum to interaktywne muzeum gier wideo, które mieści się przy ul. Centralnej w Krakowie. Do dyspozycji zwiedzających oddano około 150 gier *arcade* oraz flipperów z lat 80. i 90. XX w., dostępnych w trybie *free play* („graj do woli”, bez wrzucania żetonów). Całość rozlokowana jest na przestrzeni prawie 600 m² (ryc. 37). Miejsce to dokumentuje historię rozwoju cyfrowej rozrywki, ale także historię rozwoju społeczno-gospodarczego i kulturowego.

Fanom gier wideo niesamowitych przeżyć dostarczyć może automat do gry zręcznościowej typu *rail shooter Alien 3: The Gun* (Sega) z 1993 r., która opiera się na motywach filmu *Alien 3*. Rozgrywka zapewnia wrażenia wzrokowe i dźwiękowe, potęgowane przez nieco mroczny zaułek, w którym usytuowano automat. Gdy zestawić to z realiami, jakie panowały 30 lat temu, tj. ograniczonej dostępności komputerów domowych, taka forma gry wydaje się szczególnie atrakcyjna.

Równie duże wrażenie robi gra *Operation Wolf* (1987, Taito Corporation). Jej grafika jest nieco bajkowa i można mieć odczucie, że nie współgra z realistycznym odwzorowaniem pistoletu Uzi. W tym miejscu należy jednak pamiętać, że jest to jedna z pierwszych gier *rail shooter*, która w dodatku wykorzystuje mikroprocesor Zilog Z80 (główna płytką drukowaną PCB bazuje na procesorach Taito i ma pięć modułów pamięci PROM). Mimo wszystko grywalność automatu wydaje się bardzo duża. Gra zyskała uznanie krytyków i odniosła sukces komercyjny, stając się jedną z najbardziej dochodowych gier arkadowych roku 1988 i zdobywając nagrodę Golden Joystick Award dla gry roku. *Operation Wolf* spopularyzowała pierwszoosobowe strzelanki o tematyce wojskowej i stała się inspiracją dla wielu następnych gier tego gatunku. Ponadto została wydana w licznych wersjach na komputery domowe, w tym Amstrad CPC, Amiga 500, Atari ST, Commodore 64 czy ZX Spectrum.

Fanom strzelanek z pewnością spodoba się możliwość bezpośredniego kontaktu z repliką broni snajperskiej. Taką atrakcję zapewniają automaty do gry *Silent Scope* (1999, Konami) oraz *Silent Scope Ex* (2001, Konami). Sztandarowe tytuły jak *Mortal Kombat* czy *Metal Slug*, a także szereg flipperów – to tylko część oferty Kraków Arcade Museum. Udostępniona kolekcja jest bogata i bardzo zróżnicowana. Nie sposób w tym miejscu wymienić wszystkich gier, a tym bardziej ich opisać, zwłaszcza że każdy z automatów ma swoją niepowtarzalną historię. Duża część gier *arcade* to symulatory. Oznacza to, że gracz wsiada do samochodu, czołgu lub ciężarówki, siada na motocyklu, trzyma broń w ręku, stoi na deskorolce lub tańczy na wirtualnym parkiecie... Dla wielu osób typowa rozgrywka przy domowym komputerze nie może się z tym równać.



Fot. K. Król (16.01.2023)

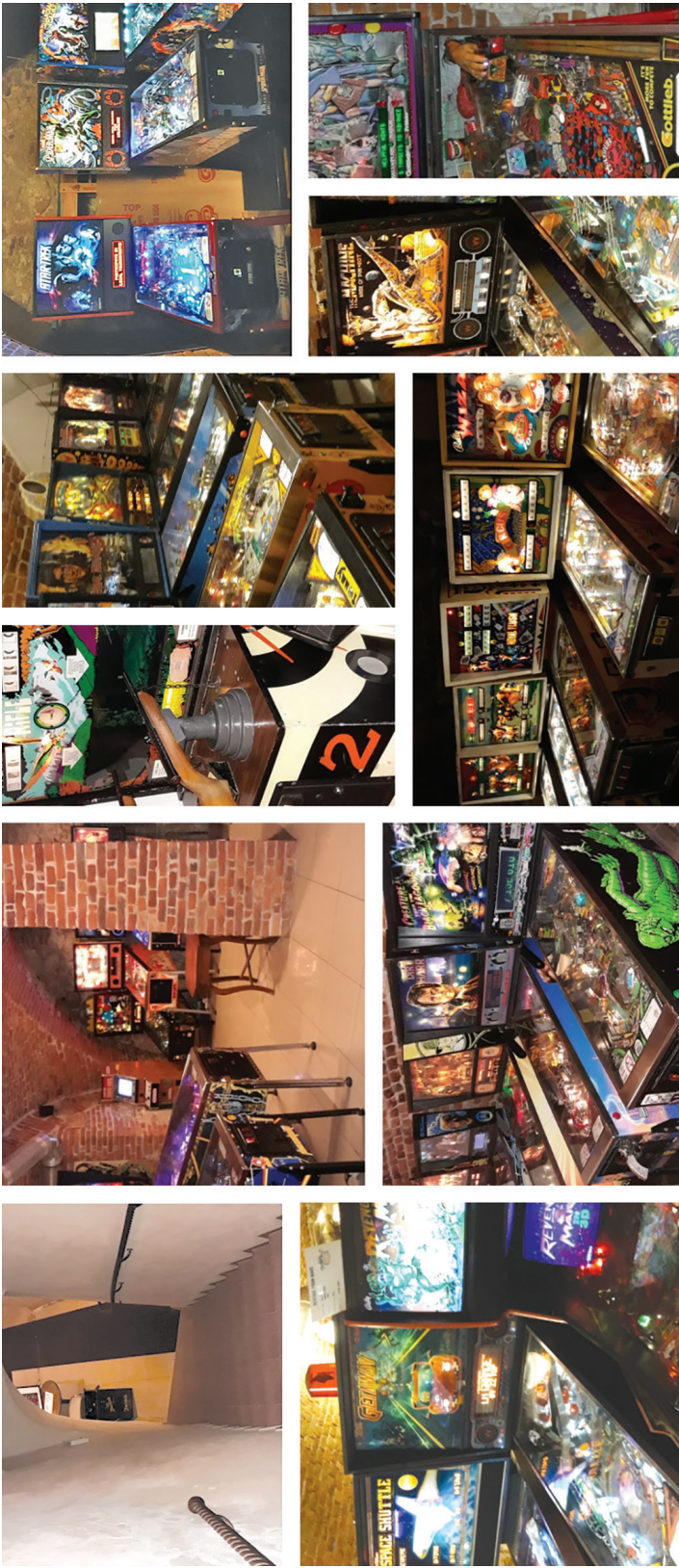
Ryc. 37. Kraków Arcade Museum

Większość odwiedzających muzeum koncentruje się na graniu, co jest zrozumiałe. Warto jednak zwrócić uwagę na inną niż rozrywkowa ważną funkcję muzeum, a mianowicie dokumentowanie historii rozwoju gier wideo i towarzyszących mu zjawisk socjologicznych, w tym transformacji społeczno-gospodarczej i kulturowej oraz wpływu dostępności komputerów domowych i urządzeń przenośnych na funkcjonowanie tzw. salonów gier. Jakie zjawiska społeczno-gospodarcze poprzedziły powstanie Kraków Arcade Museum i co spowodowało stopniową likwidację salonów gier wideo, podobnie zresztą jak tzw. kafejek internetowych, które były przecież bardzo popularne w latach 90. ubiegłego wieku? Pytania te pozostają otwarte.

Salony gier wideo zaczęły powstawać w Polsce w latach 80. XX w. Uruchamiali je przedsiębiorcy, którzy zauważyli wzrost popularności takich miejsc w Stanach Zjednoczonych Ameryki Północnej i w krajach Europy Zachodniej. Pierwsze maszyny sprowadzano z RFN oraz USA. Oryginalne automaty były drogie, niektóre kosztowały kilkaset marek niemieckich, czyli na owe czasy fortunę. Wartość wielu z nich dorównywała wartości nowego samochodu Polonez, ale nie zatrzymało to boomu na *arcade*, ponieważ inwestycja potrafiła zwrócić się nawet w przeciągu jednego miesiąca. Marcin Moszczyński, założyciel Kraków Arcade Museum o automatach do gier w latach 90. XX w. w jednym z nagrań (Wideo, 2023) mówi tak: „Wtedy w Polsce była taka szara rzeczywistość. Nie było zbyt wielu kolorów, nie było zbyt wielu fajnych dźwięków, żyło się tak średnio, a to była magia, magia ekranów, magia dźwięków, klimat (...), tam powstawały przyjaźnie, tam się rozmawiało (...).”

Salony gier, podobnie zresztą jak kluby mikrokomputerowe oraz kafejki internetowe, spełniały funkcje społeczne. W miejscach tych zawiązywały się znajomości i przyjaźnie. Nierzadko bywało, że na jednym kredycie (żetonie, monecie) grały dwie osoby jednocześnie – na zasadzie „ja chodzę, ty strzelasz”, co jest także znane z rozgrywek domowych przy jednym komputerze (na klawiaturze). W Kraków Arcade Museum przeczytać można również o innych zwyczajach, które panowały w salonach gier, w tym o „turniejach podwórkowych”, poruszeniu, jakie wzbudzały nowe gry, ale też o zdobywaniu autorytetu i wypracowywaniu miejsca w hierarchii bywalców – reprodukcje fotografii z dawnych lat zdobią jedną ze ścian wejściowych. Ciekawostką są mobilne salony gier, które pojawiały się sezonowo. Dawały one możliwość zapoznania się z grami wideo także młodzieży na wsiach i w małych miasteczkach, chociaż wozy na kołach z grami arcade spotykane były najczęściej w miejscowościach turystycznych i na jarmarkach. Salony obwoźne nierzadko mieściły się w drewnianych budach, bez wentylacji i oświetlenia, przy czym mogły one pomieścić od kilku do kilkunastu maszyn. Dostępu do nich udzielał „szef”, który sprzedawał żetony i pilnował porządku w miejscu rozgrywek.

Krakow Pinball Museum to kolejne, obok Muzeum Elektroniki oraz Kraków Arcade Museum, miejsce w Krakowie, w którym udostępniane są zabytkowe, odrestaurowane egzemplarze klasycznych automatów do pinballa i do gier *arcade* (ryc. 38).



Fot. K. Król (04.02.2023)

Ryc. 38. Wnętrze Krakow Pinball Museum

W Krakow Pinball Museum, którego ekspozycja złożona jest przede wszystkim z flipperów, nie mogło zabraknąć charakterystycznych gier *arcade*, jak np. *Metal Slug* (SNK), *Mortal Kombat* (Midway Games), *Tekken* (Namco), ale także ulicznych bijatyk, samochodówek i strzelanek, jak np. *Alien 3: The Gun* (Sega), *Terminator 2: Judgment Day* (Midway Games) czy też nieco starsze *Twin Rifle* (Chicago Coin 1971). Muzeum mieści się w sąsiedztwie Zamku Królewskiego na Wawelu, w XV-wiecznej zabytkowej piwnicy przy ul. Stradomskiej 15 i otwarte jest przez cały tydzień w godzinach popołudniowych.

Automaty do pinballa mają najczęściej postać dużego, zamkniętego, nieco pochylego stołu z rozbudowaną instalacją interaktywnych, bogato oświetlonych przeszkód, torów i tuneli, ramp, zapadni i „zderzaków”. Gra polega na zdobywaniu punktów przy pomocy stalowej kulki, którą utrzymuje się w grze, tj. na powierzchni stołu, za pomocą flipperów. Wczesne gry typu pinball składały się głównie z elementów mechanicznych. Wraz z postępem technicznym zaczęto je wyposażać w komponenty elektroniczne, w tym oświetlenie i czujniki, przez co stały się bardziej atrakcyjne dla graczy.

3.14. Kapliczki – przykład zanikającego dziedzictwa kulturowego

Przydrożne kapliczki w Polsce i na całym świecie są często narażone na zanikanie ze względu na brak renowacji, wpływ działań człowieka i sił przyrody, a także wygasanie kultury religijnej. Wiele świadomych tego organizacji i lokalnych społeczności podejmuje działania mające na celu zachowanie tych zabytkowych i ważnych kulturowo obiektów.

Kultura religijna to zespół wartości, wierzeń, rytuałów, symboli, elementów sztuki i innych aspektów związanych z religią, które kształtują sposób życia i myślenia ludzi w społeczeństwie. Obejmuje szeroki zakres praktyk i przekonań, które dotyczą związku człowieka z boskością, duchowością i *sacrum*. Kultura religijna ma wpływ na różne aspekty życia społecznego, w tym na sztukę, architekturę, literaturę, muzykę, etykę, zwyczaje, tradycje, wychowanie, politykę i wiele innych dziedzin. Może również kształtować tożsamość narodową, regionalną lub etniczną ludzi, a także wpływać na ich postrzeganie świata i roli, jaką w nim odgrywają.

Zachowanie elementów dziedzictwa kulturowego przyczynia się do utrzymania jego kontinuum. Cechy charakterystyczne dla elementów zanikających to m.in. rzadkość, brak ochrony, brak dziedziczenia i brak zainteresowania, często wynikające ze zmian stylu życia i wartości społecznych. Wiele z tych elementów jest trudnych do odnalezienia i/lub wymagają specjalnych wysiłków, aby je zachować i przekazać kolejnym pokoleniom. Nierzadko nie są odpowiednio chronione i przez to narażone na zapomnienie lub zniszczenie przez czynniki naturalne lub ludzkie.

Przykład porzuconej kapliczki (ryc. 39) dobrze obrazuje proces zanikania dziedzictwa kulturowego. Temat ten jest jednym z przedmiotów zainteresowania ze-

społu projektowego RuralStrateg, który zajmuje się włączaniem zanikającego dziedzictwa kulturowego do innowacyjnej strategii rozwoju obszarów wiejskich i działa przy Uniwersytecie Rolniczym w Krakowie. Przydrożne kapliczki w Małopolsce są zazwyczaj zadbane, jednak przykład ten pokazuje skutki zaniechania kultuwowania tradycji i niszczenie elementów kulturowych, prowadzące do ich stopniowego zanikania.



Fot. K. Król (06.05.2023)

Ryc. 39. Przydrożna kapliczka w miejscowości Hańczowa

Zanikanie jest zazwyczaj procesem stopniowym, nie zaś gwałtownym. Stąd też najczęściej możliwa jest obserwacja „zanikania” jakiegoś zjawiska, elementu lub obiektu. W omawianym przypadku ma ono bardzo konkretny, materialny wymiar i oznacza m.in. sukcesywną korozję elementów metalowych i butwienie tych drewnianych. Porzucona, ale niezapomniana kapliczka znajduje się w miejscowości Hańczowa, w powiecie gorlickim, w gminie Uście Gorlickie, nieopodal rzeki Ropy. Porównanie archiwalnych zdjęć Google Street View (ryc. 40), pochodzących z czerwca 2021 r., z aktualną dokumentacją fotograficzną (06.05.2023) pozwala zaobserwować zmiany zagospodarowania w otoczeniu kapliczki oraz proces jej stopniowego rozpadu.

Z dużym prawdopodobieństwem można prognozować, że pozostałości kapliczki zostaną niebawem usunięte, a na ich miejscu pojawi się nowy obiekt, być może zawierający wybrane fragmenty obecnego, celem upamiętnienia. Remont kapliczki w aktualnym kształcie byłby trudny, ale nie niemożliwy. Zniszczone elementy wymagałyby wymiany na nowe. W kontraście do porzuconych kapliczek pozostają nowo wznoszone obiekty (ryc. 41).



Źródło: Google Street View (czerwiec 2021)

Ryc. 40. Przydrożna kapliczka w miejscowości Hańczowa



Fot. K. Król (18.08.2021)

Ryc. 41. Kapliczka przydrożna w miejscowości Stryszawa (powiat suski)

4. Podsumowanie

W społeczeństwie globalnym wzmocnienie tożsamości lokalnej w oparciu o dziedzictwo kulturowe nabiera szczególnego znaczenia. Zachowanie i promocja elementów dziedzictwa kulturowego, przy oddolnym zaangażowaniu lokalnych społeczności, mogą przyczynić się do pomnażania potencjału regionu w kierunku rozwijania sektora turystyki kulturowej, turystyki dziedzictwa, turystyki kulinarnej i innych. Wizyty studyjne w miejscach, w których zlokalizowane są elementy dziedzictwa kulturowego regionu, również te mniej znane, pokazały, że historie lokalnych społeczności są dobrze upamiętnione i udokumentowane, także w formie cyfrowej. Podobne podejście można też zaobserwować w dokumentach strategicznych, opracowanych dla województwa małopolskiego, w których dziedzictwo kulturowe zostało szczegółowo opisane, z uwzględnieniem takich uwarunkowań jak: historyczna wielokulturowość, zróżnicowany zasób dziedzictwa kultury duchowej i materialnej oraz symboliczne znaczenie miasta Krakowa jako kulturalnej stolicy Polski, a także potencjał środowisk kulturotwórczych i obecność dziedzictwa kulturowego mniejszości narodowych i grup etnicznych. W opracowaniach tych zwrócono również uwagę na rosnące znaczenie działań mających na celu poprawę dostępności oferty kulturalnej, ze szczególnym uwzględnieniem przestrzeni cyfrowej. Ponadto w dokumentach strategicznych poświęcono więcej miejsca kwestiom poprawy komunikacji marketingowej, która powinna nawiązywać do bogactwa regionu poprzez promocję szeroko rozumianego dziedzictwa kulturowego województwa (Król i in., 2021).

Dobrze opisane, zachowane i promowane są w szczególności elementy dziedzictwa materialnego. Tymczasem jednym z problemów zachowania żywego dziedzictwa kulturowego jest zanikanie m.in. tradycyjnych zawodów i rzemieśnictwa, zwyczajów, krajobrazów kulturowych i zabudowy, receptur, odmian roślin oraz gatunków zwierząt. Wydaje się, że przyczyna nie tkwi w braku dokumentacji czy wiedzy o dziedzictwie kulturowym. Pewnego rodzaju niewiadomą stanowi postawa przyszłych pokoleń wobec kultywowania zanikających tradycji i ich podejście do zachowanego już dziedzictwa kulturowego, co leży w sferze zainteresowań socjologów kultury. W przyszłości trudnością może się okazać utrzymanie zgromadzonych eksponatów i rozpowszechnianie wiedzy historycznej. Problemy z utrzymaniem ekspozycji są już raportowane, choćby przez muzea prezentujące historię komputeryzacji (cyfrowe dziedzictwo kulturowe). Kwestia jest zatem co najmniej dwupłaszczyznowa i dotyczy sfery kulturowej (np. przekonań co do tego, co powinno być przekazane przyszłym pokoleniom oraz spadku zainteresowania historią), ale także materialnej (np. brak części zamiennych do archaicznych komputerów). Pewnym problemem może zatem okazać się utrzymanie ciągłości ekspozycji dziedzictwa kulturowego, nie tylko z przyczyn materialnych, ale także z powodu przemian kulturowych i mentalnych. W konsekwencji zjawisko zanikania dziedzictwa kultu-

rowego ma charakter ciągły, a samo udokumentowanie i zachowanie tego dziedzictwa „tu i teraz” nie jest wystarczające. Przeciwdziałanie zanikaniu dziedzictwa kulturowego powinno przyjmować charakter działań strategicznych, zaplanowanych w długiej perspektywie czasowej.

Literatura

- Bańkosz, R., Krupa, J. (2011). Zabytki techniki w Karpatach jako transgraniczny produkt turystyczny, (w:) *Dziedzictwo kulturowe regionów świata i jego znaczenie w turystyce*, E. Puchnarewicz (red.). Warszawa: Wyższa Szkoła Turystyki i Języków Obcych, 95–124.
- Bednarowska, Z. (2015). *Desk research* – wykorzystanie potencjału danych zastanych w prowadzeniu badań marketingowych i społecznych. *Marketing i Rynek*, 7, 18–26.
- Berdecka, A. (1974). Nowe lokacje miast królewskich w Małopolsce w latach 1333–1370: chronologia i rozmieszczenie. *Przegląd Historyczny*, 65(4), 593–624.
- Encyklopedia (2023). Internetowa Encyklopedia Ciężkowic. Centrum Kultury i Promocji Gminy Ciężkowice. <https://encyklopedia.ciezkowice.pl>, data dostępu: 24.10.2023.
- Gil, E. (1979). Typologia i ocena środowiska naturalnego okolic Szymbarku. *Dokumentacja Geograficzna*, 5. Instytut Geografii i Przestrzennego Zagospodarowania PAN.
- Kawa, M. (1999). Spółdzielczość rolnicza w okresie transformacji ustrojowej, (w:) *Potencjał ekonomiczno-produkcyjny i możliwości jego wykorzystania w agrobiznesie Regionu Karpackiego w aspekcie integracji z Unią Europejską*, cz. II. Rzeszów, 257.
- Kilar, M., Wojnar, E. (2010). Rola spółdzielni w wielofunkcyjnym rozwoju obszarów wiejskich, (w:) *Uczelnia dla gospodarki – gospodarka dla uczelni*, M. Ruda (red.). Krosno: Państwowa Wyższa Szkoła Zawodowa w Krośnie, 115–121.
- Krasnowolski, B. (2021). Relacje miasto–wieś w lokacyjnych procesach osadniczych na obszarze Małopolski (2. poł. XIII–XIV wiek). *Urbanistyka i architektura*, (w:) *Architektura Miasta Piękno*, A. Zachariasz, M. Zieliński (red.). Kraków: Oficyna Wydawnicza AFM, 269–283.
- Król, K., Hernik, J., Prus, B. (2021). Dziedzictwo kulturowe w strategiach rozwoju województwa małopolskiego, (w:) *Katalog dziedzictwa kulturowego Małopolski*, J. Hernik, B. Prus, K. Król (red.). Kraków: Wydawnictwo Uniwersytetu Rolniczego w Krakowie, 53–69. <https://doi.org/10.6084/m9.figshare.17161766>
- Król, K., Hernik, J., Prus, B. (2022). Rozwój przestrzenny i społeczno-gospodarczy z poszanowaniem dziedzictwa kulturowego – przykład Małopolski, (w:) *Dziedzictwo kulturowe z perspektywy różnych dyscyplin*, K. Król, J. Hernik, B. Prus (red.). Kraków: Wydawnictwo Uniwersytetu Rolniczego w Krakowie, 9–25. <https://doi.org/10.6084/m9.figshare.20443602>
- Lista (2023). Lista Światowego Dziedzictwa UNESCO. Polski Komitet ds. UNESCO. <https://www.unesco.pl/?id=290>, data dostępu: 24.10.2023.
- Malik, R. (2019). Bobowa. O układzie lokacyjnym miasta w kontekście wielkości działki siedliskowej. *Wiadomości Konserwatorskie*, 58, 7–14.
- Maszczyk, M. T., Kroh, M. (1975). Kolekcja Zofii i Stanisława Chrzęstowskich oraz jej znaczenie dla wsi Podegrodzie. *Polska Sztuka Ludowa*, 29(1/2), 45–51.

- Michalikowa, L. (1974). Charakterystyka etnograficzna regionu, (w:) Folklor Lachów Sądeckich, L. Michalikowa, Z. Chrzastowska, S. Chrzastowski. Warszawa: Centralny Ośrodek Metodyki Upowszechniania Kultury, 13–14.
- Muzeum (2023). Historia maziarstwa, ekspozycja w Zagrodzie. <https://muzeum.gorlice.pl/oddzialy-muzeum/zagroda-maziarska-w-losiu-filia-cerkiew-w-bartnem/qzagroda-maziarska-w-osiu-z-fili-cerkiew-w-bartnem>, data dostępu: 06.12.2023.
- Owsianowska, S., Banaszekiewicz, M. (2015). Trudne dziedzictwo a turystyka. O dysonansie dziedzictwa kulturowego. *Turystyka Kulturowa*, 11, 6–24.
- Pawłowska, A. (2013). Zagospodarowanie turystyczne polskich zamków i dworów obronnych jako działanie na rzecz poprawy atrakcyjności dawnych fortyfikacji i ochrony krajobrazu warownego. *Architektura Krajobrazu*, 4, 64–75.
- Pisarek, M., Lechowska, J. (2011). Atrakcyjność gospodarstw agroturystycznych w gminie Gorlice. *Roczniki Naukowe Stowarzyszenia Ekonomistów Rolnictwa i Agrobiznesu*, 13(2), 356–360.
- Poręba, K., Kowalik, W. (2004). Plan Rozwoju Lokalnego Gminy Korzenna na lata 2004–2013. Stary Sącz: Instytut Karpacki.
- Radcliffe, C., Parissi, C. (2022). Understanding and preserving Indigenous agricultural knowledge: a suggested way forward for future research. *Global Knowledge, Memory and Communication*. <https://doi.org/10.1108/GKMC-03-2022-0058>
- Rozporządzenie (2008). Rozporządzenie Rady Ministrów z dnia 28 lipca 2008 r. w sprawie ustalenia granic niektórych gmin i miast oraz nadania miejscowościom statusu miasta. Dz.U. 2008 nr 137 poz. 860.
- Rutkowski, P. (2021). Cerowanie tradycji. Stroje Lachów Sądeckich jako wyraz tożsamości i przynależności regionalnej. *Studia Etnologiczne i Antropologiczne*, 1(21), 1–14.
- Sabik, R., Kawa, M. (2004). Kapitał ludzki w spółdzielczości. *Zeszyty Naukowe Uniwersytetu Rzeszowskiego. Seria Ekonomia*, 7, 47.
- Skrabski, J. (2010). Kościoły Grybowa. Monografia historyczno-artystyczna, Kraków: Studio Wydawnicze DodoEditor.
- Strategia (2020). Strategia Rozwoju Województwa Małopolskiego na lata 2011–2020. Załącznik Nr 1 do Uchwały Nr XII/183/11 Sejmiku Województwa Małopolskiego z dnia 26 września 2011 r. Kraków: Urząd Marszałkowski Województwa Małopolskiego.
- Strategia (2030). Strategia Rozwoju Województwa „Małopolska 2030”. Załącznik do uchwały Nr XXXI/422/20 Sejmiku Województwa Małopolskiego z dnia 17 grudnia 2020 r. Kraków: Urząd Marszałkowski Województwa Małopolskiego.
- Trusz, M. (1986). Ciężkowice. Studium historyczno-urbanistyczne śródmieścia, tom III. Kraków: Pracownia Konserwacji Zabytków Oddział w Krakowie. Pracownia Dokumentacji Naukowo-Historycznej.
- Uchwała (2013). Uchwała nr XXXVII/261/13 Rady Miejskiej w Bobowej z dnia 23 września 2013 r. w sprawie przyjęcia Gminnego Programu Opieki nad Zabytkami.
- Uchwała (2020). Uchwała nr XXXI/422/20 Sejmiku Województwa Małopolskiego z dnia 17 grudnia 2020 r. w sprawie przyjęcia aktualizacji Strategii Rozwoju Województwa Małopolskiego na lata 2011–2020 pn. Strategia Rozwoju Województwa „Małopolska 2030”.

- UNESCO (2015). Recommendation concerning the Preservation of, and Access to, Documentary Heritage Including in Digital Form. <https://unesdoc.unesco.org/ark:/48223/pf0000244675.page=5>, data dostępu: 24.10.2023.
- UNESCO (2023). Concept of Digital Heritage, <https://en.unesco.org/themes/information-preservation/digital-heritage/concept-digital-heritage>, data dostępu: 24.10.2023.
- Węglarz, S. (1997). Tutejsi i inni. Część 1. O etnograficznym zróżnicowaniu kultury ludowej. Łódzkie Studia Etnograficzne. Łódź: Polskie Towarzystwo Ludoznawcze.
- Wideo (2023). Człowiek, który stworzył muzeum gier wideo. https://youtu.be/gA-96A18o5oQ?si=CbRhlyp4z_BO57vM, data dostępu: 08.12.2023.